

**Amsterdamse
Architectuur
2006-2008
Amsterdam
Architecture**

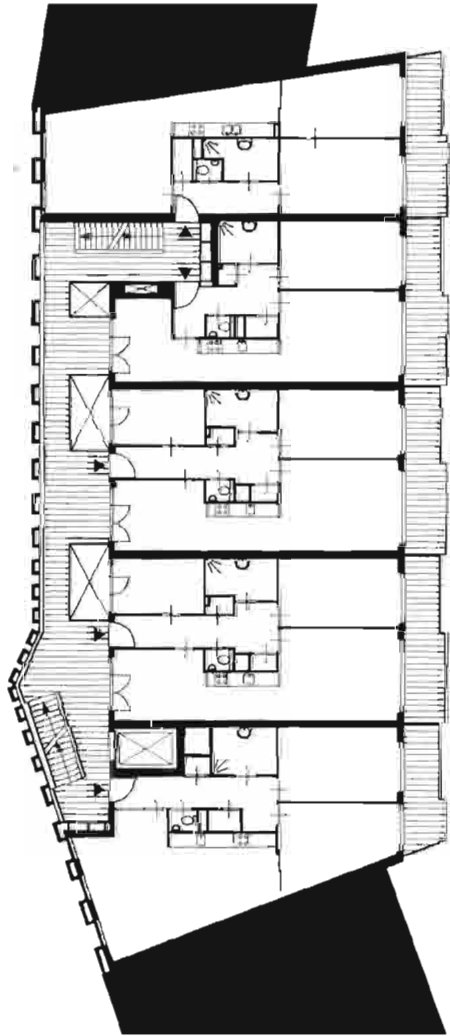
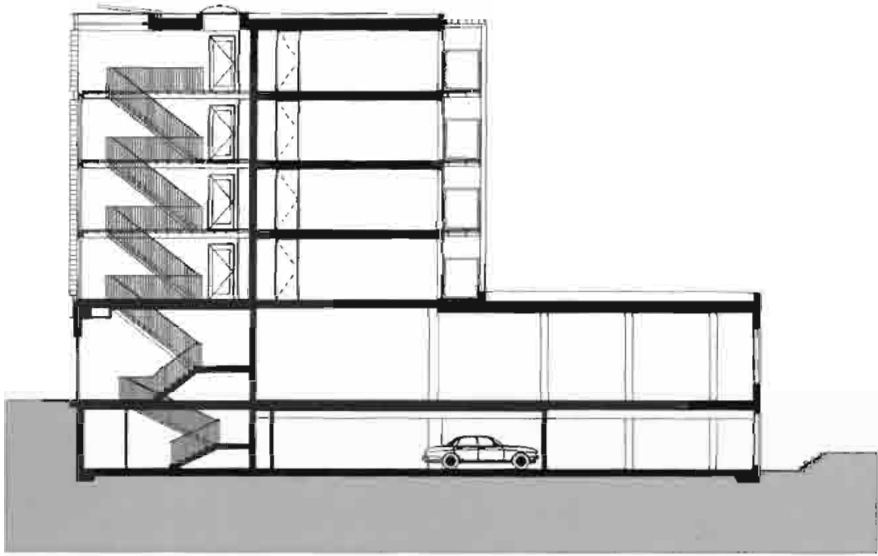
22 Noordkop Spaarndammerstraat, appartementenblok/apartment block 2007

Spaarndammerstraat 1-11

In de Spaarndammerbuurt en met uitzicht op de voormalige Houthavens waar in de toekomst een waterrijke woonwijk moet ontstaan, is een appartementenblok verzezen met op de begane grond een supermarkt en een coffeeshop. De drie entrees worden gescheiden door halfronde, witte betonnen vormen waardoor het uiterlijk van de begane grond sterk contrasteert met de bakstenen coulissen die voor de verdiepingen erboven zijn geplaatst. Deze coulissen werken als een geluidsscherm voor de galerijen die erachter liggen. Op de opengewerkte galerijen zijn de gevel en het hekwerk goudkleurig uitgevoerd, wat door het samenspel met de opengewerkte baksteen-gevel zowel overdag als 's nachts en zowel naar binnen als naar buiten toe bijzondere lichteffecten geeft. Per woonlaag worden vijf vierkamer-woningen ontsloten. Aan de galerijzijde bevinden zich de woonkeukens, aan de achterkant zijn de woonkamers met balkons gesitueerd met uitzicht op de gemeenschappelijke binnentuin. In die tuin onderaan de Spaardammerdijk en op een half niveau lager dan de straat gelegen, wordt een spel gespeeld met verschillende niveaus. Vanaf de straat kunnen ook de parkeergarage en de ateliers in de kelder van het complex worden bereikt die nog een half niveau lager liggen. Vanuit beide is er zicht op de tuin en is de tuin met een paar traptreden naar boven te bereiken. Wat het gebouw betreft, is enerzijds aangesloten bij de omgeving, onder andere door in hoogte en volume aan te sluiten bij de negentiende-eeuwse bebouwing van de Spaarndammerstraat en met het materiaal bij de sculpturale metselwerkgevels van de nabijgelegen Amsterdamse School-architectuur. Anderzijds heeft de architect op deze markante plek een eigentijds icoon gemaakt.

In the Spaarndammerbuurt district, with a view of the former Houthavens docks – where in the future a waterside residential development is to be built – an apartment block has been constructed with a supermarket and a coffee shop on the ground floor. The three entrances are separated by semicircular, white concrete forms, as a result of which the appearance of the ground floor contrasts sharply with the brick screen that has been placed in front of the storeys above and which acts as a noise barrier for the galleries behind. The elevation and railings on the openwork galleries are gold-coloured, which due to the interplay with the openwork brick façade creates unusual light effects during the day and at night, and both on the inside and on the outside. Each storey gives access to five four-roomed dwellings. The open kitchens are situated on the gallery side. The living rooms with balconies, with a view of the communal interior garden, are at the rear of the building. In this garden, which is situated at the bottom of Spaardammerdijk and a half level lower than the street, a game is played with different levels. The parking garage and studios in the basement, which is situated another half level lower, are accessible from the street and have a view of the garden. Entry to the garden from here is via a small flight of steps. As regards height and volume, the building fits in with the nineteenth-century Spaarndammerstraat, and as regards material it is in keeping with the sculptural brickwork of surrounding architecture of the Amsterdam School. At the same time, the architect has created a contemporary icon on this prominent site.





Plattegrond woonverdieping/apartment floor plan

