

Ontmoeten in de jaren zeventig

't Karregat, de oervader van de multifunctionele accommodaties met een sociale/welzijnsfunctie in Nederland. Architect Van Klinger schiep in 1973 een ontmoetingsruimte zonder muren, voor buurtbewoners van alle leeftijden. Het is vorig jaar gedeeltelijk gerenoveerd, door Architecten En En in samenwerking met diderendirrix architecten en is nog steeds als combinatie van onder meer basisschool en winkel in gebruik, maar wel met binnenmuren.



Noten

1 De tekst is tot stand gekomen na een onderzoek dat studenten Bouwkunde van de TU Delft uitvoerden naar welzijnsaccommodaties in Rotterdam op verzoek van de gemeente Rotterdam, in samenwerking met de Veldacademie in Rotterdam.

2 In het tien jaar geleden verschenen *De verzorgingsstaat herwogen* pleitte de Wetenschappelijke raad voor regeringsbeleid voor een groter accent op de functies van verbinden en verheffen, in relatie tot de andere kernfuncties die de raad onderscheidt: die van verzorgen en verzekeren. WRR, *De verzorgingsstaat herwogen. Over verzorgen, verzekeren, verheffen en verbinden*, Den Haag/Amsterdam 2006.

3 B. Verschaffel, M. Van Den Driessche (et al.), *Verkenkend onderzoek met betrekking tot de toekomst van de Lokale Culturele Infrastructuur LCI, eindrapport 3 februari 2013*, Labo A, vakgroep Architectuur en Stedenbouw, Universiteit Gent 2013.

4 D. van Berlo, *Wij, de overheid. Cocreatie in de netwerksamenleving*, s.l. 2012.

5 I. de Moel (red.), *Reisgids maatschappelijke voorzieningen. Over mogelijkheden en keuzes*, Amersfoort, Bouwstenen voor Sociaal, 2013, p. 37.

6 C. Gaasbeek, J. van der Wal, 'MFA's met meerwaarde', in: *Real Estate Magazine*, 2010, 70, p. 21-24.

7 P. Mudde, *Plintgebonden wijkaccommodaties*, ongepubliceerde geschiedenscriptie Bouwkunde, TU Delft 2015.

8 Zie voor een zeer brede benadering van openbare gebouwen: M. van Leent, *Publiek vastgoed. Analyses, concepten, voorbeelden*, Trancity/Valiz 2012.

9 Interview auteur met J. Tennekens en L. Bijlsma, Planbureau voor Leefomgeving, 3 december 2015.

10 O. Devisch, 'Woondorp Vlaanderen', in Chr. Grafe (et al.), *Architectuurboek Vlaanderen nr 11, Architectuur middenin*, Vlaams Architectuurinstituut, 2014, p. 169-175.

de kindcentrum, waarin functies als basisschool en kinderopvang zijn geclusterd. (zie pagina 31)

Dat het aanbieden van activiteiten door vrijwilligers invloed kan hebben op de aanwezige functies in een welzijnsaccommodatie, kwam in 2015 naar voren uit een onderzoek van de Veldacademie in Rotterdam samen met studenten Bouwkunde van de Technische Universiteit Delft. De begeleiding van de activiteiten in de Rotterdamse buurtaccommodaties is zeer verschillend. Het beheer en alle activiteiten op een locatie staan soms onder volledige professionele begeleiding, maar worden evengoed geheel door vrijwilligers uitgevoerd. En er zijn ook locaties die allerlei mengvormen laten zien. Dat betekent dat welzijnsvoorzieningen in zelfbeheer een specifiek aanbod leveren, dat geen professionals eist. Het gaat daarbij om activiteiten op het gebied van buurtvergaderingen, bewegen, koken, cultuur en ontmoeting. Voor zorg en maatschappelijke ondersteuning blijkt grotendeels een professionele begeleiding gewenst.¹⁴

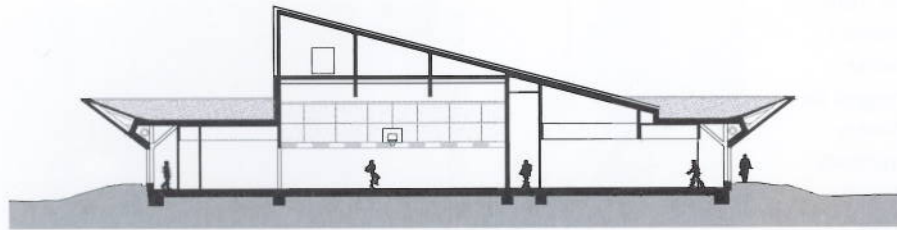
Focus op doelgroep

Een ander voordeel van een multifunctionele accommodatie is de nabijheid van de voorzieningen. Korte(re) lijnen bevorderen de afstemming en samenwerking, en verhogen de kwaliteit van het aanbod als geheel. Dat voordeel treedt grotendeels op als de functies inhoudelijk verband houden en partijen gezamenlijke doelen nastreven. Brede basisscholen richten zich bijvoorbeeld op een bepaalde doelgroep, zoals kinderen, ouders of juist de buurt. Hierdoor is voor gebruikers een gedeelde visie mogelijk. Een gebouw echter waar bijvoorbeeld een buurtzorgorganisatie opgaat in een brede MFA zonder een visie of gemeenschappelijke doelstelling, zal daarentegen vaker tot anonimiteit leiden.¹⁵ De meerwaarde treedt ook op als de expertise binnen een MFA inspeelt op de ontmoetingsfunctie van specifieke doelgroepen. Zoals kinderen met een verstandelijke beperking behoefte

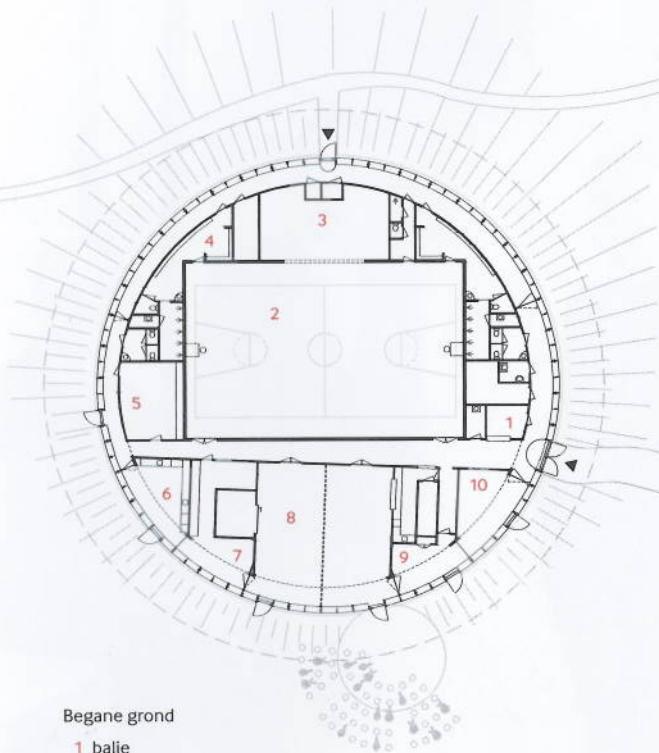




Door het spel van geometrische lijnen is een taps toelopende gang ontstaan, die breder is bij de entree.

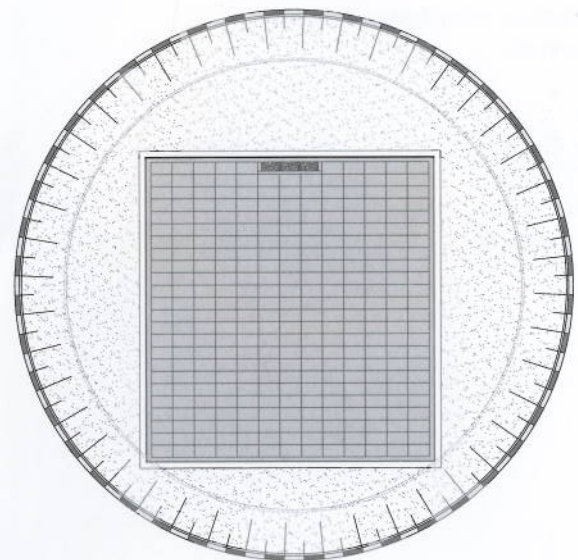


Doorsnede noord-zuid

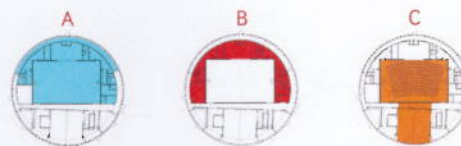


Begane grond

- 1 balie
- 2 gymzaal
- 3 toestelberging
- 4 kleedkamer
- 5 computerlokaal
- 6 kookcursussen/
vergaderruimte
- 7 activiteitenruimte
jongeren
- 8 deelbare grote
activiteitenruimte
- 9 huiskamer
- 10 kantoor
medewerkers



Dak



A één gebouw met twee functies: sport en welzijn

B geluidsbuffer C flexibiliteit: theateropstelling