

Afwisseling in de wijk

Stadsvernieuwing Transvaalbuurt in Den Haag door Architectenbureau Marlies Rohmer

De Haagse Transvaalbuurt is gebouwd op de oude polderverkeveling. Dit heeft lange, smalle bouwblokken tot gevolg, en ondergedimensioneerde straten en binnenterreinen. Bovendien heeft de Transvaalbuurt te lijden onder een eenzijdige samenstelling van de woningvoorraad, waardoor veel mensen wegtrekken naar nieuwe vinexlocaties als Ypenburg. Het stadsvernieuwingsproject dat Marlies Rohmer hier uitvoerde voorziet in meer openbare ruimte, betere tuinen en een gevarieerde bewonerssamenstelling. **Jaap Evert Abrahamse** Foto's Luuk Kramer



- 1 Beeld vanaf het plein achter het middelste bouwblok. Door middel van hoogteverschillen en portieken is de overgang van privé naar publiek domein vormgegeven.
- 2 Met gebruikmaking van moderne technieken en materialen is een gevelbeeld ontstaan dat aansluit bij de architectuur van de omgeving.
- 3 De Transvaalbuurt is opgedeeld in smalle stroken. De drie nieuwe blokken liggen aan de Hoefkade.

Architectenbureau Marlies Rohmer ontwierp voor de Transvaalbuurt drie nieuwe blokken, gelegen aan de Hoefkade. De Hoefkade is de verbinding van het centrum met het Zuiderpark en is daarmee één van de hoofdaders door de stad. Toevoeging van nieuwe openbare ruimte was de belangrijkste stedenbouwkundige opgave bij dit stadsvernieuwingsproject. Een van de gesloopte blokken werd daarom verdeeld in twee kleinere bouwblokken en een plein. Het uitgangspunt van de architectuur is een onnadrukkelijke inpassing in de context. Tegelijkertijd is Rohmer wars van historiserende vormgeving. Dit heeft geleid tot een architectuur die net als de omgeving per blok verschilt.

Het middelste blok weerspiegelt het tegenovergelegen blok, dat is ontworpen door Claus en Kaan architecten. De overige blokken zijn net als de gebouwen in de omliggende buurt opgetrokken in donkere baksteen. Deze is verwerkt in prefab elementen, die aantonen dat hedendaagse bouwtechniek ornamentiek mogelijk maakt en de afwezigheid kan ondervangen van ambachtelijk werkende metselaars. Op deze manier zijn afgeschuinde hoeken gerealiseerd en toegevoegde elementen als erkers, portieken en ornamentiek. Deze vormen het belangrijkste thema van de bestaande architectuur en zorgen voor afwisseling in de buurt.

De portieken vormen net als de verhoogde stoepen aan het plein en de nissen in de plint een zorgvuldig ontworpen overgang van de woningen naar het openbaar gebied. Deze overgangzone is in de architectuur ingevoegd om ontmoetingen tussen de burens mogelijk te maken. In de Transvaalbuurt wonen mensen afkomstig uit tientallen culturen. Een opkomende allochtone middenklasse woont hier tussen families die al generaties lang in de buurt wonen. De diversiteit in leeftijd is even groot: daarom omvat het programma starterswoningen, woon-werkwoningen, vijfkamerwoningen voor grote gezinnen maar ook beschermd wonen voor ouderen. Het complex biedt verder plaats aan een supermarkt en 93 inparkeerplaatsen, die grotendeels in een bovengronds mechanisch systeem zijn opgenomen.

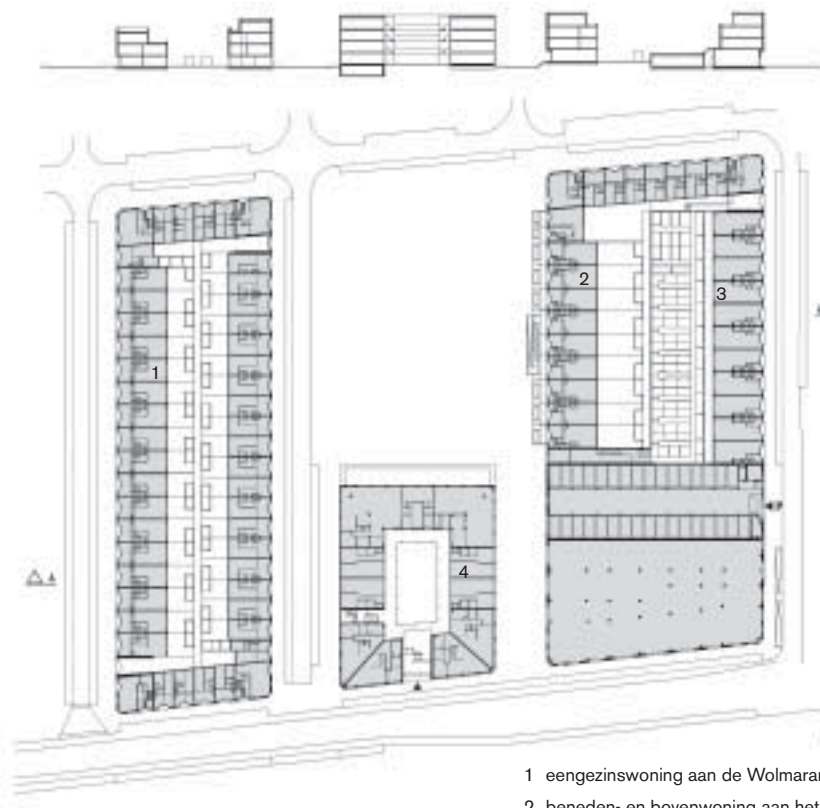
Dit diverse programma toont zich niet in de gevels. Die zijn bescheiden, bijna minimalistisch vormgegeven, waarbij de uniforme nissen in de onderste verdieping en de sprekende witte kozijnen zorgen voor een strakke, abstracte ordening met een mooi evenwicht tussen de strookramen en de verticale geleiding. Dit geeft het complex naast het buurtgevoel



ook een uitgesproken grootstedelijk karakter. Net zoals in de grote woonblokken in Berlagelages Plan-Zuid is in dit complex achter de lange, neutrale gevels een enorme verscheidenheid aan functies en woningtypes ondergebracht.

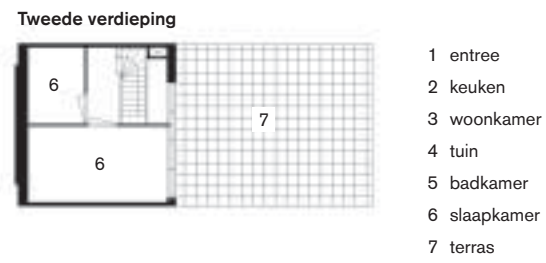
Het probleem van de smalle binnenterreinen is in de vormgeving opgelost. In tegenstelling tot de donkere bakstenen gevels is hier gewerkt met uitgesproken lichte materialen, waarbij de kleuren wit en groen overheersen. De inrichting van de privétuinen is zeer divers en is een afspiegeling van de bewoners van het complex. Het is in de Transvaalbuurt in tegenstelling tot in een vinexwijk niet vanzelfsprekend dat een tuin groen wordt. Veel tuinen zijn betegeld en hebben een functioneel, stedelijk karakter gekregen.

In de jaren zeventig en tachtig was de term 'contextualisme' de aanduiding van een architectuur die zich weliswaar in zijn schaal en hoogte aanpaste aan de stedelijke omgeving, maar in zijn vormgeving weinig te maken had met stedelijke architectuur. Het was een ontwerppraktijk die paradoxaal genoeg leidde tot gebouwen die absoluut niet van elkaar te onderscheiden zijn, of ze nu in Den Haag, in Amsterdam of in Almere staan. Het complex aan de Hoefkade is een voorbeeld van recente stadsvernieuwing die een nieuwe betekenis geeft aan de term 'contextualisme': een vitale architectuur die in zijn ontwerp veel kenmerken ontleent aan de omgeving, zich uit in een bescheiden en zorgvuldige vormgeving, en daarmee een onmiskenbaar eigen karakter uitstraalt.



- 1 eengezinswoning aan de Wolmaransstraat
- 2 beneden- en bovenwoning aan het plein
- 3 bedrijfswoning
- 4 woon/zorgwoning

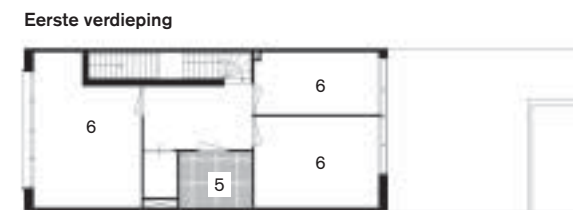
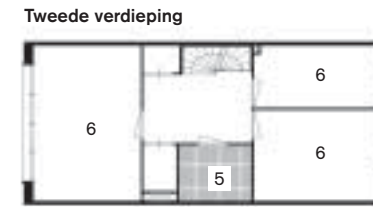
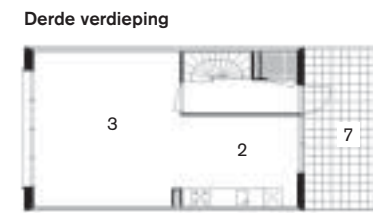
Plattegrond en doorsneden begane grond



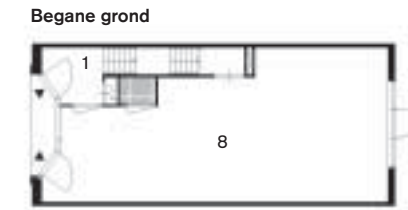
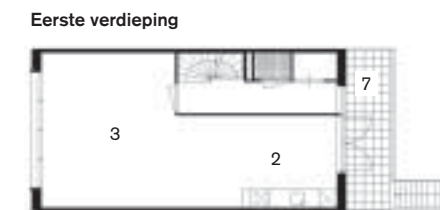
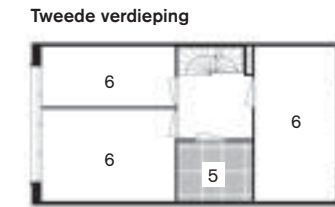
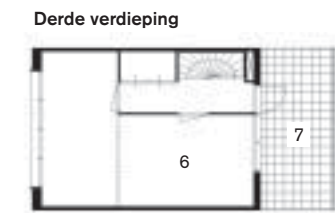
- 1 entree
- 2 keuken
- 3 woonkamer
- 4 tuin
- 5 badkamer
- 6 slaapkamer
- 7 terras



Eengezinswoning aan de Wolmaransstraat



Beneden- en bovenwoning aan het plein



Bedrijfswoning



Woon/zorgwoning

- 1 entree
- 2 keuken
- 3 woonkamer
- 4 tuin
- 5 badkamer
- 6 slaapkamer
- 7 terras
- 8 bedrijfsruimte

- 1 Zicht op het binnenterrein van het grootste bouwblok. Het verhoogde gedeelte op de voorgrond ligt boven de parkeergarage en de commerciële ruimtes.
- 2 Het middelste bouwblok toont aan de Hoefkade een raster van grote raamopeningen. De dubbelhoge poort in het midden biedt toegang tot het binnenterrein.



1

Woningbouw Transvaalbuurt, Den Haag

Opdrachtgever Vestia Den Haag Zuid Oost
 Gedelegeerd opdrachtgever Ceres Projecten Den Haag
 Ontwerp Architectenbureau Marlies Rohmer, Amsterdam
 Projectarchitect Marlies Rohmer
 Medewerkers Jan van Erven Dorens, René van der Horst, Charles Hueber, Cyrus Clark, Jannegien Luursema, Arjan van Ruyven, Martin Koster
 Adviseur constructie Broersma Adviesbureau voor beton- en staalconstructies, Den Haag
 Adviseur akoestiek Dorsserblesgraaf, Den Haag
 Aannemer Van Wijnen Stolwijk, Stolwijk
 Landschapsarchitect Gemeente Den Haag / Ingenieursbureau Den Haag i.s.m. Architectenbureau Marlies Rohmer
 Bruto vloeroppervlakte 32.275 m²
 Netto vloeroppervlakte 21.302 m² (17.474 m² woningen, 3.828 m² overige)
 Bruto inhoud 106.507 m³
 Netto inhoud 96.906 m³
 Programma 212 woningen van diverse woningtypes, huisvesting voor speciale doelgroepen, bedrijfsruimte, een gebouwde (halfmechanische) parkeervoorziening voor 93 parkeerplaatsen en openbare ruimte
 Voorlopig ontwerp juli 2001
 Definitief ontwerp maart 2002
 Aanvang bouw oktober 2003
 Oplevering juni 2005
 Bouwsom inclusief installaties €21.800.000 excl btw
 Bouwsom inclusief installaties €25.942.000 incl btw



2