

# Midden in de samenleving

**Brede School De Matrix in Hardenberg  
door Architectenbureau Marlies Rohmer**



In de Marlanden van Hardenberg worden in de komende tien jaar meer dan duizend woningen gebouwd. Om de wijk al in een vroeg stadium te voorzien van een aantrekkelijk brandpunt, ontwierp Marlies Rohmer een expressief en flexibel gebouw. Hier kunnen de nieuwe bewoners werken aan de sociale samenhang van de nieuwe gemeenschap. Naast de schoolfunctie biedt het onderdak aan diverse sociale en culturele activiteiten en als het gebouw in de toekomst uit haar voegen barst, kan er zonder probleem een extra verdieping bovenop worden gebouwd. **Dolf Broekhuizen**

Nu ligt De Matrix nog langs de rand van de wijk en kijk je vanaf het dak van de school uit over de weilanden. Maar over enkele jaren, als de kinderen ouder zijn geworden, zullen ze het gevoel hebben midden in de samenleving te staan. Brede School De Matrix is bedoeld als het centrale hart van een uitbreidingswijk die momenteel wordt gebouwd op het voormalig agrarisch gebied de Marlanden, in de gemeente Hardenberg. Wie er over denkt in de wijk te gaan wonen en door het gebied rijdt, zal de school niet kunnen missen. Aan

de horizon verschijnt langzaam een loom uitgestrekt horizontaal gebouw met fonkelwitte gevelementen. Hoe dichterbij je komt, hoe meer textuur zichtbaar wordt van de vierkante elementen die een vervreemdende, grote schaal hebben. Maar een ding wordt duidelijk: dit is het zelfbewuste hart van de wijk waar je zonder zorgen je kinderen onder kunt brengen. Ook als de wijk zal zijn afgebouwd, versterkt het opvallende exterieur tijdens elk haal- en brengmoment het gevoel van de bijzonderheid van het leven.



Deze sterke vorm is zeer flexibel te gebruiken. Het toekomstige sociaal-educatieve centrum van de wijk is ontworpen als een alzijdig gebouw dat vanaf elke zijde kan worden benaderd. Centraal in het gebouw ligt de aula. Tijdens grote bijeenkomsten, zoals feesten en kerkdiensten, kan deze aula met aangrenzende speellokale en vergaderruimtes worden samengevoegd tot een grote ontmoetingsruimte. Boven de aula liggen de gymzalen. Op het dak is een speelplein. Van dit relatief hoge volume dat uitsteekt boven de zijvleugels, gaat een signaalfunctie uit. Zoals in zoveel Vinex-wijken moet het kindcluster een herkenbaar baken zijn in de 'zee van huizen' waar zowel jong als oud terecht kan voor de opbouw van sociale- en vriendschapsbanden in de nieuwe gemeenschap.

Marlies Rohmer gaf de brede school een herkenbare, symmetrische plattegrond met meerdere gebruiksmogelijkheden. De ruimtes voor onderwijs, kinderopvang, welzijn en zorg zijn gegroepeerd in vier clusters rond het centrale hart. Twee van de vleugels worden gebruikt door een protestants-christelijke basisschool en een openbare basisschool. In elke cluster wordt het thema van de collectieve hal op kleinere schaal weer toegepast. De leslokale (groepsruimtes) liggen rond een hal die voor gemeenschappelijke activiteiten en voor individueel werk kan worden gebruikt, maar ook voor loungen. Op de begane grond, waar de onderbouwgroepen zijn ondergebracht, hebben de groepsruimtes bovendien een toegang naar buiten. Op de verdieping zijn de lokale voor de bovenbouw. Vooral de protestants-christelijke school werkt aan vernieuwend onderwijs. Vanwege de behoefte aan gezamenlijke instructie kunnen zij twee lokale samenvoegen tot een collegelokaal.

De naschoolse opvang beschikt over een eigen vleugel zodat voor de kinderen een duidelijk gevoelsmatig onderscheid tussen schooltijd en naschool ontstaat. In de vierde vleugel zijn meerdere functies gebundeld: zoals peuterspeelzaal, fysiotherapie, behandel- en spreekkamer, kantoorruimte en berging. Deze laatste twee eenlaagse vleugels zijn zo ontworpen

- 1 De school is een horizontaal gebouw dat van iedere zijde kan worden benaderd en is georganiseerd rond de gemeenschappelijke aula.**
- 2 De gevelelementen hebben door hun textuur een vervreemdende grote schaal.**

*Foto's Jeroen Musch*



2

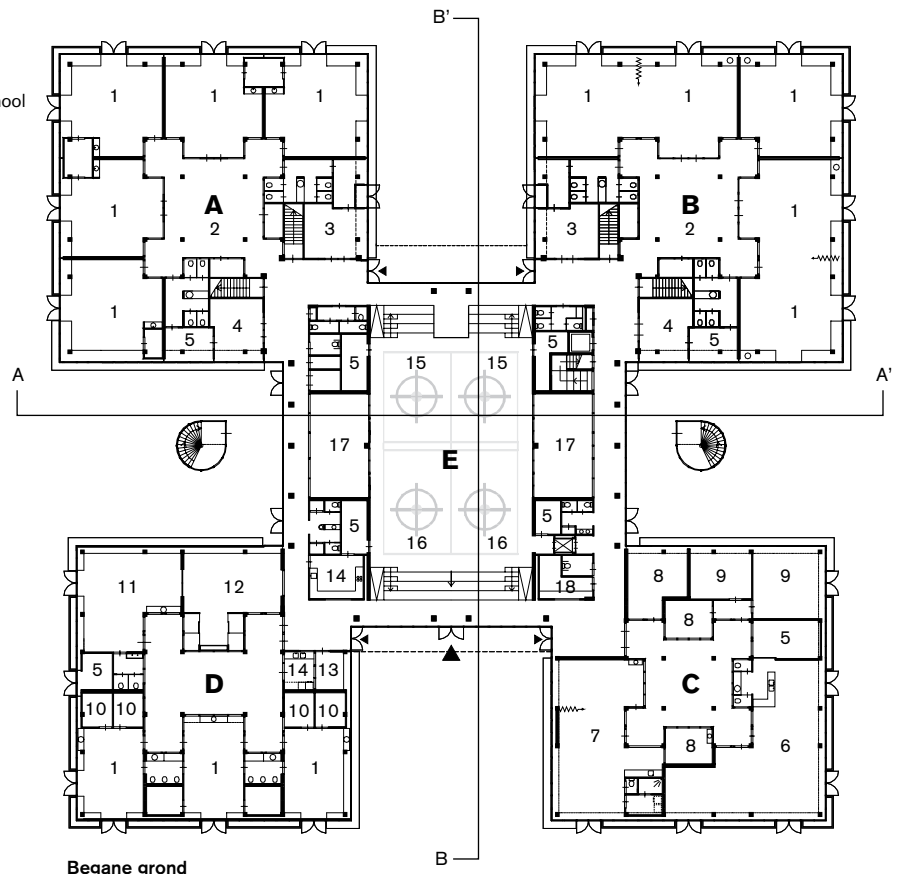
- 1 Gymzaal op eerste verdieping.
- 2 De onderwijsclusters hebben een kolomvrije structuur en kunnen naar eigen inzicht worden ingedeeld.
- 3 Spelende kinderen op het sportdak.

Foto's Alexander van der Berg

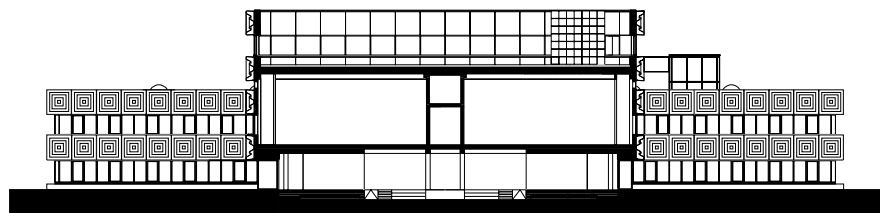


- A Openbare basisschool
- B Protestants-christelijke basisschool
- C Diverse participanten
- D Kinderdagopvang
- E Gemeenschappelijke ruimtes

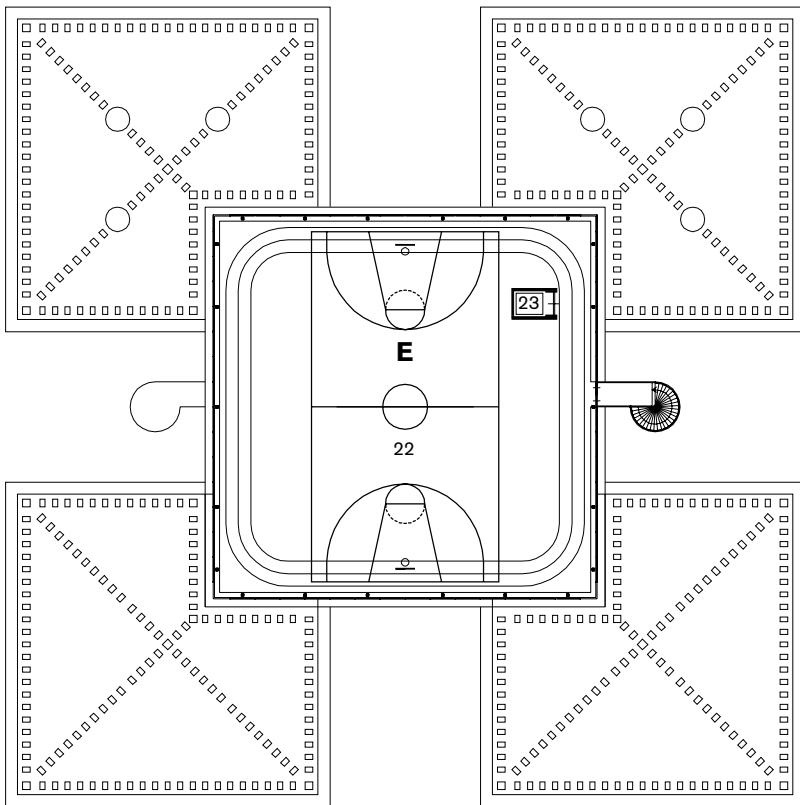
- 1 groepsruimte
- 2 verwerkingsruimte
- 3 directeur
- 4 bouwcoördinator
- 5 magazijn / berging
- 6 peuterspeelzaal
- 7 fysiotherapie kinderen
- 8 spreek- en behandelkamer
- 9 kantoor bestuur
- 10 slaapruijnte
- 11 BSO
- 12 handvaardigheid
- 13 personeel / administratie
- 14 keuken
- 15 speellokaal
- 16 gemeenschapsruimte
- 17 vergaderruimte
- 18 conciërge
- 19 gymzaal
- 20 kleedruimte
- 21 EHBO ruimte
- 22 sportdak
- 23 lift



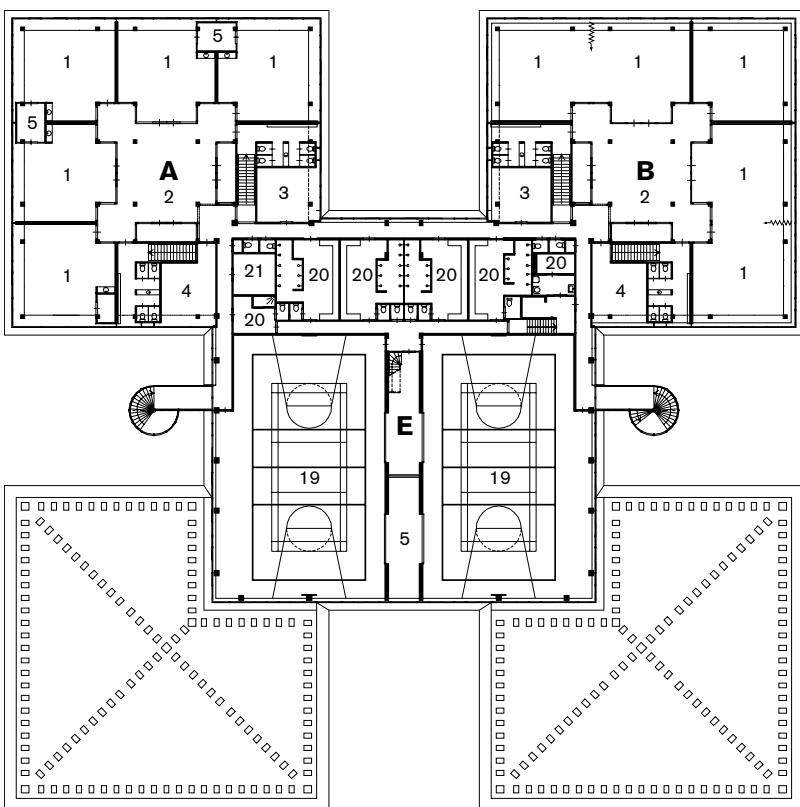
Begane grond



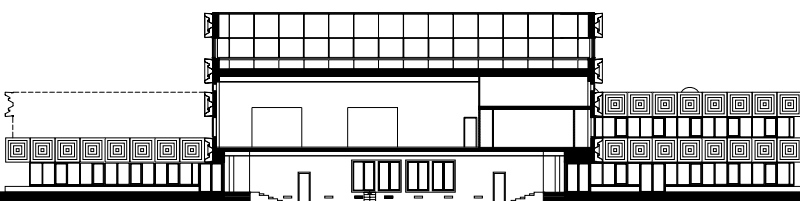
Doorsnede A-A'



Derde verdieping



Eerste verdieping



Doorsnede B-B'



2



3

dat hier uitbreidingsmogelijkheid is. Indien de wijk groeit, kan een verdieping worden toegevoegd.

De opvallende geprofileerde elementen, die in horizontale banden tegen de gevel zijn aangebracht, zijn minstens 60 centimeter diep. Zo werken ze in het interieur als zonwering, maar nemen niet alle licht weg. Deze speciaal voor de brede school ontworpen cassettes met reliëf zijn zodanig geconstrueerd van met glasvezel versterkt polyester, dat ze niet hol klinken als kinderen erop kloppen en het geluid dempen als het regent en hagelt. De mallen zijn bewaard en kunnen worden hergebruikt indien de school zou besluiten tot uitbreiding. Ook zijn er al enige in voorraad geproduceerd, want 'kinderen blijven kinderen'.<sup>1</sup>

<sup>1</sup> M. Rohmer (e.a.), *Bouwen voor de Next Generation*, Rotterdam, NAI uitgevers 2007.

### Brede School De Matrix, Hardenberg

*Opdrachtgever* Gemeente Hardenberg  
*Architect* Architectenbureau Marlies Rohmer, Amsterdam  
*Ontwerp* Marlies Rohmer  
*Team* Simone van den Brink, Floris Hund, Gieneke Pieterse, Charles Hueber, Boris Briels, Klaas Nienhuis, Irene Zandhuis, Rikjan Scholten en Quirijn Oudegeest  
*Bouwmanagement* ABC Management Groep, Assen  
*Hoofdaannemer* Bouwbedrijf Bosch, Olst  
*Aannemer W-installaties* BAM Techniek, Emmen  
*Aannemer E-installaties* ETI Leerkes, Haarle  
*Bruto vloeroppervlak* 4795 m<sup>2</sup>  
*Bruto inhoud* 22.500 m<sup>3</sup>  
*Programma* multifunctioneel gebouw voor een brede school met openbare basisschool, protestants-christelijke basisschool en welzijnsvoorzieningen, waaronder kinderdagopvang, peuterspeelzaal en fysiotherapie  
*Ontwerp* 2004  
*Start bouw* september 2005  
*Oplevering* 2007  
*Anneemsom incl installaties en terrein* € 4.450.000 excl btw