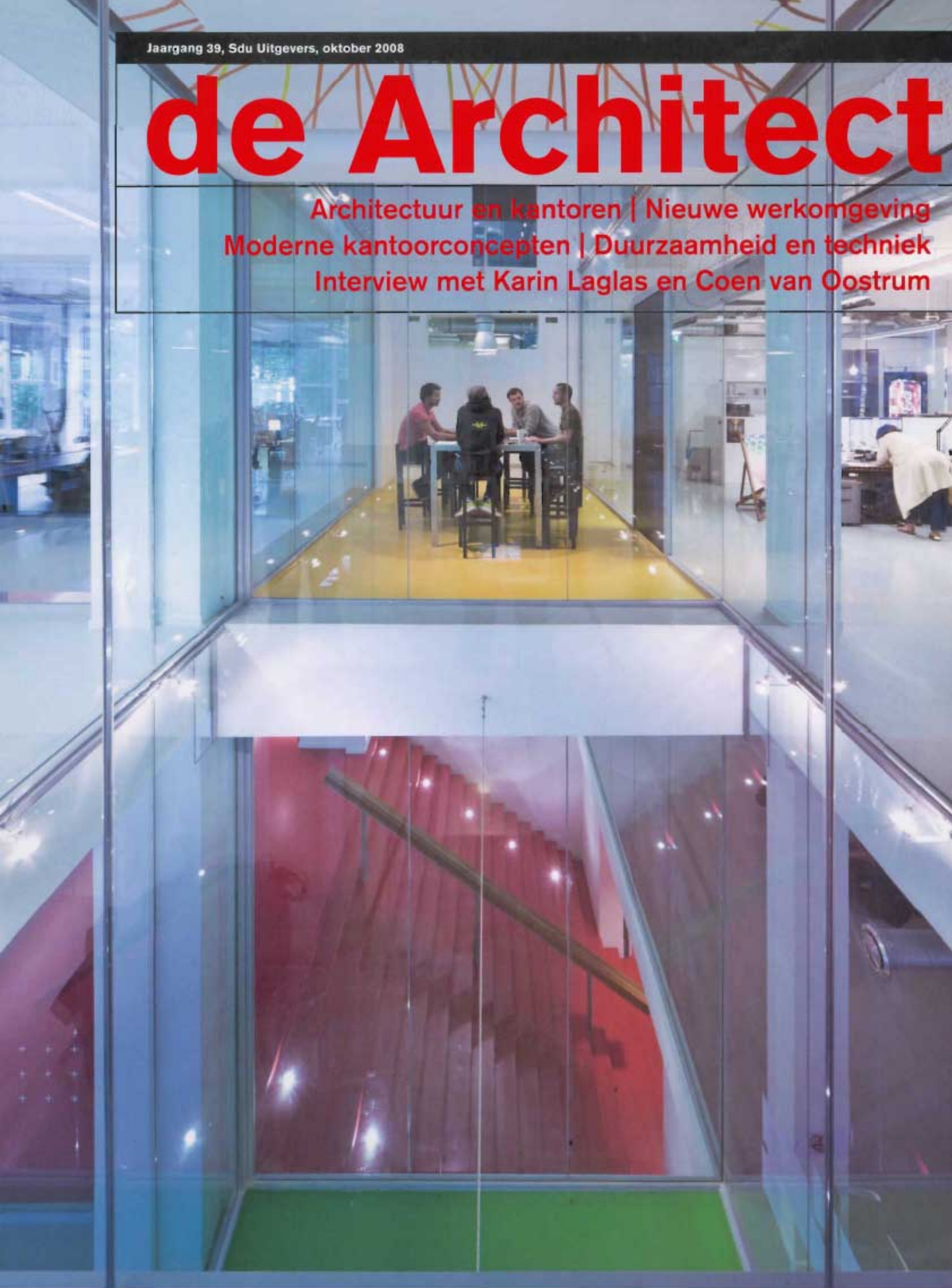


de Architect

Architectuur en kantoren | Nieuwe werkomgeving
Moderne kantoorconcepten | Duurzaamheid en techniek
Interview met Karin Laglas en Coen van Oostrum



Ontmoetingen op straat



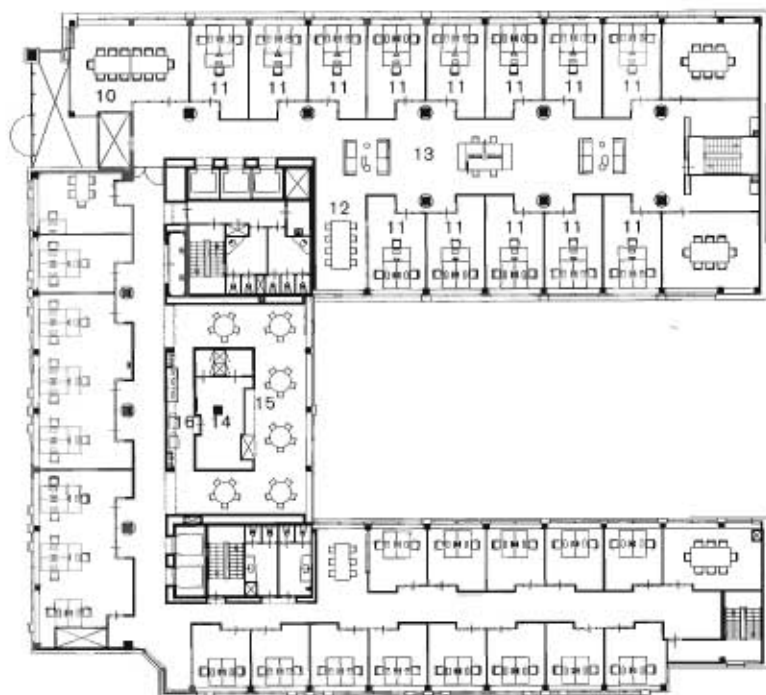
In een kantoorgebouw uit de jaren zestig moest Marlies Rohmer op een duurzame en degelijke manier een aantrekkelijke en flexibele werkomgeving realiseren. Ze kwam met een eigenzinnige oplossing waardoor de huisvesting van diverse overheidsinstellingen en werkmaatschappijen een ruimtelijk karakter kreeg. Het programma vroeg om een klassiek cellenkantoor met

Kantoren Binnenlandse Zaken in Den Haag door Architectenbureau Marlies Rohmer

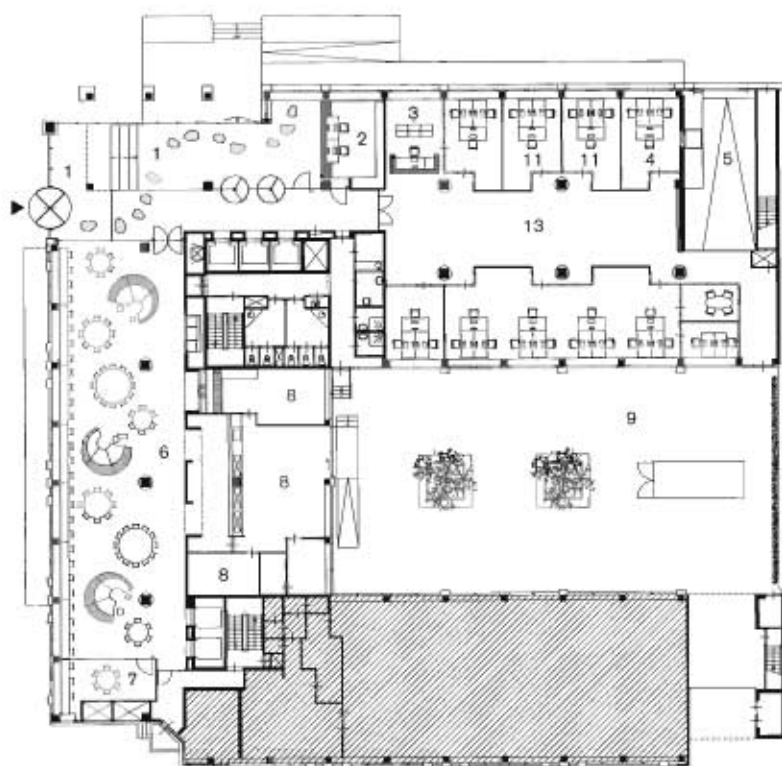


afgescheiden wanden tussen de kamers en de gangen. De overmaat in het gebouw maakte het mogelijk de brede gangen als semi-publieke ruimtes in te richten, waar mensen elkaar kunnen ontmoeten. Rondom de liftkernen zijn alle voorzieningen ondergebracht in een houten volume.

Marieke van Ouwerkerk



Eerste t/m derde verdieping



Begane grond

- | | |
|---------------------|--|
| 1 entreehal | 10 vergaderkamer |
| 2 balie | 11 werkplekken |
| 3 servicebalie | 12 open bespreekplek |
| 4 goederenontvangst | 13 flexibele gangzone,
ontmoetingsplaats, lounges
en flexplekken |
| 5 inrit garage | 14 technische ruimte |
| 6 kantine | 15 pantry |
| 7 rookruimte | 16 kopieerruimte |
| 8 keuken | |
| 9 binnentuin | |

Regelmatig rijst in Nederland de vraag wat er moet gebeuren met kantoorgebouwen uit de jaren zestig. Enerzijds zijn ze grondig verouderd en vallen ze in de toch al overvolle Nederlandse kantoorvoorraad buiten de boot; anderzijds zijn ze gebaseerd op ontwerpprincipes die hergebruik een reële optie maken. Ook het voormalige Siemens-kantoor aan de Schenkkade in Den Haag heeft een nieuw leven gekregen. In opdracht van de Rijksgebouwendienst ontwierp Architectenbureau Marlies Rohmer het interieur voor dit bedrijfsverzamelgebouw, dat nu wordt gebruikt door P-Direct, de verzamelde personeelsdiensten van de ministeries, en een aantal min of meer verwante bedrijven, zoals bijvoorbeeld het interne uitzendbureau van de rijksoverheid, Flexchange.

De oorspronkelijke opgave dateert uit 2004. Al in het eerste stadium van het ontwerp is gekozen voor een opzet waarbij alle voorzieningen zijn geclusterd in een kern: de twee oorspronkelijke schachten met trappenhuisen, liften en sanitair zijn door middel van houten wanden verbonden tot een enkel volume, dat ook de koffiehoecken en rookruimtes omvat. Door deze functionele clustering is de rest van de vloeren vrij indeelbaar. Aanvankelijk hadden de toekomstige gebruikers met betrekking tot de inrichting open vloeren met werkeilanden voor ogen. Excursies naar uiteenlopende werkgebouwen brachten echter de zwaktes van dergelijke kantoorlandschappen in beeld. Naar aanleiding hiervan is tot in detail besproken welke wensen, eisen en verwachtingen de werknemers hadden met betrekking tot hun toekomstige werkplek.

Opmerkelijk is dat voor dit flexibele gebruik uiteindelijk is gekozen voor een traditioneel cellenkantoor, met kamers aan weerszijden van een gang. De combinatie van een vrij diep pand en de uitdrukkelijke wens om met niet meer dan twee personen een kamer te delen, resulteerde niet alleen in ruime tweepersoons werkkamers, maar bovendien in brede gangen, die ruimte bieden aan flexwerkplekken en zitjes voor overleg. Een groot deel van het leven in het gebouw lijkt zich hierdoor 'op straat' af te spelen.

Bijzonder en effectief is de inrichting van de entreezones van de kantoorcellen. De wanden van de kantoren zijn gesloten en zijn aan de buitenzijde bekleed met akoestische panelen. In de kantoren vormen ze een nis waarin kasten kunnen worden geplaatst. Deuren en aangrenzende wanden zijn geheel van glas. De ingepakte kolommen voor deze glazen entreegebieden zorgen ervoor dat de kantoren niet te transparant zijn: er is ruimte om troep te maken, maar geen enkel kantoor kan zich volledig aan de blik van de passant onttrekken.

Om dit gebouw opnieuw te gebruiken was een ingrijpende verbouwing nodig. Ondanks het feit dat de opzet van kantoorgebouwen uit de jaren zestig hen zeer geschikt maakt voor hergebruik, zijn er in de praktijk allerlei haken en ogen. In dit geval vormde vooral de geringe hoogtemaat een beperking: zelfs met slechts de hoogst noodzakelijke voorzieningen verwerkt in het plafond, is het resultaat een vrije hoogte van 2,40 meter. Aan de andere kant levert het verouderde kantoorgebouw door zijn overmaat ruimte op voor ontmoetingen en overleg. In die zin is hergebruik van dit 'jaren-zestig-loeder', in de woorden van Marlies Rohmer, een succesverhaal.



1 De vrij indeelbare vloeren zijn ontstaan door de liftkernen te koppelen tot een houten blok, waarin alle voorzieningen zoals koffiecorners en kopieerapparatuur zijn opgenomen.

Foto Michael van Oosten

2 Rohmer richtte de ontmoetingsplekken in met designmeubilair, waaronder deze bank van Ben van Berkel.

Foto Scagliola/Brakkee



2



3



4

Kantoren Binnenlandse Zaken, Schenkkade, Den Haag

Opdrachtgever Rijksgebouwendienst, Den Haag

Ontwerp Marlies Rohmer met Fabian van den Bosch

Projectteam Fabian van den Bosch, Gieneke Pieterse,

René van der Horst, Willem Vogelenzang De Jong

Aannemer J.P. van Eesteren, Aanneming Maatschappij, Rotterdam

Interieurbouwer gmi project en interieur, Groenlo

Meubelontwerp Architectenbureau Marlies Rohmer, Amsterdam (vast meubilair)

Elektrische installaties Burgers Ergon installatietechniek, Leiden

Verlichting Burgers Ergon installatietechniek, Leiden

Wanden Verwol projectafbouw, Opmeer (systeemwanden);

Finesse parketvloer, Den Bosch Rosmalen (blokjeswanden)

Deuren Bebu, Steenberg

Vloeren Maasdam, Waddinxveen (vloerbedekking);

Ekkel Kunststof, Deventer (gietvloer)

Losse inrichting Vitra Nederland, Ouderkerk aan de Amstel;

Ahrend Inrichten, Rijswijk; The Frozen Fountain, Amsterdam

Beeldend kunstenaar Jan van der Ploeg, Amsterdam

Bruto vloeroppervlakte 8500 m²

Start ontwerp 2004 / *Start bouw* mei 2007

Oplevering december 2007 / *Bouwsom* €6.754.000 excl btw

3 Dankzij de overmaat van het gebouw fungeren de ruimtes tussen de werkkamers en de gangen als lounges, waar de werknemers elkaar kunnen ontmoeten, en waar flexwerkplekken zijn gesitueerd.

4 Grafische schilderijen van Jan van der Ploeg voegen op strategische plekken kleuraccenten toe en dienen zo als oriëntatiepunt.

Foto's Scagliola/Brakkee