

AWM

de architectuur voorbij
nummer 28 4e jaargang sep/okt 2009 — € 13,75

Architectenweb Magazine

Innovatie Hangtubruggen Zelfverzekerd
Saenstroom Cradle 2 Cradle IJland
Interview Kees Christiaanse Historie
Translucent beton Impuls Cult Core
Product Buitenwanden Parametrisch
ontwerpen TV- en uitzichttoren

28



8 717953 019509

Architectuur is cultuur
De moeizame besluit-
vorming rond moskeeën en
culturele centra blijft vaak
steken in een discussie om
minaretten en koepels. In
wezen is de opgave veel
breder dan dat: het gaat om
culturele identiteit die tot
uiting komt in architectuur.

Tekst Marjoleine van Schaik

Fotografie Thea van den Heuvel/DAPh en Stefan Müller





Net als alle kunstvormen is architectuur een uiting van cultuur. Een uiting met een functionele en alledaagse toepassing, waardoor iedereen voortdurend al dan niet bewust met culturele expressie te maken heeft. Pas wanneer er een vreemde eend in de bijt opduikt, treedt er een bewustwording op over de betekenis die architectuur heeft als drager van culturele identiteit.

IN WELKE STIJL ZULLEN WE BOUWEN?

Bij geen enkele opgave speelt dit zo'n nadrukkelijke rol als bij de moskee of het cultureel centrum, zoals de religieuze ge-

bouwen vaak liever genoemd worden. Heet hangijzer in de besluitvorming zijn de stilistische kenmerken van het bouwwerk. De gebruikers willen vaak per se die minaret en koepel, als referentie aan het archetypische beeld van de Ottomaanse moskee. Tegenstanders hekelen meestal niet zozeer de bouw op zich, maar weigeren akkoord te gaan met een gebouw dat 'er uitziet als een moskee'. Geruzie over de stilistische kenmerken is voldoende om bouwprojecten in een eindeloze impasse te doen geraken. En dat terwijl het in wezen niet gaat om de bouwstijl: het gaat om wat die bouwstijl vertegenwoordigt. Een traditionele islamitische vormtaal is een uitdrukking van de culturele identiteit en de historische

tradities van de gebruikers. In de huidige identiteitspolitiek staat het architectonische beeld van de islam, de moskee, symbool voor een 'andere' bevolkingsgroep. Dat is het debat dat wordt uitgevochten over minaretten en koepels. Het is een verhaal over identiteit, culturele diversiteit en polarisatie. De moskeeën en culturele centra (maar ook scholen of woonwijken) vormen vanwege het debat een lastige architectonische opgave. In het geval van moskeegebouwen zijn er meestal maar twee mogelijke uitkomsten: ofwel er komt een gebouw waarin trivialisering van de twistappels centraal staat, en waarin de gebruikers zich soms nauwelijks herkennen; of er ontspruit juist een bijna sprookjes-

achtig bouwwerk, een mengeling van een nostalgisch verlangen naar de Ottomaanse glorie en de wens een cultureel baken te realiseren. Die gebouwen staan als autonome vreemdelingen in de Nederlandse context. Welk van de twee het moet worden is veelal afhankelijk van de opdrachtgever:

Hoe herkenbaarder, des te vreemder

moslimgemeenschappen laten buitenlands gefinancierde heimweemoskeeën neerzetten, gemeentes bouwen poldermoskeeën. Het argument tot trivialisering of Disneyficatie is echter nooit architectonisch, maar altijd politiek. Architectuur wordt ingezet om een beeld te creëren dat zegt: 'niet van hier' of juist 'wel van hier', afhankelijk van de mate waarin de moskee als zodanig herkenbaar is gelaten. Hoe herkenbaarder, des te vreemder.

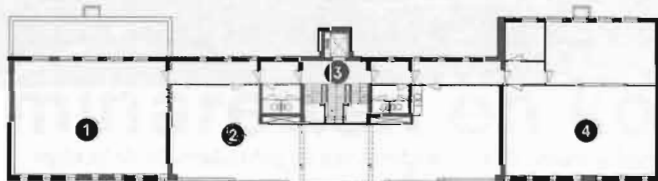
In welke stijl zullen we bouwen? Het was sinds de negentiende eeuw geen vraagstuk dat architecten dagelijks bezighoudt, maar opeens is het dilemma weer uiterst actueel. Wat kan architectuur betekenen in zo'n politieke patstelling? Als de discussie

over minaretten en koepels eigenlijk gaat over de expressie van culturele identiteit, dan is de opgave voor de architectuur veel breder dan het ontwerpen van een betwist moskeegebouw. De werkelijke opgave is het ontwikkelen van een architectonisch vocabulaire dat uiting geeft aan de culturele identiteit van een of meer bevolkingsgroepen. Het hoeft niet over moskeeën te gaan, maar over stedenbouwkundige of landschappelijke ontwerpen. Recent zijn er twee projecten gerealiseerd die laten zien dat culturen elkaar wel degelijk kunnen vinden in architectuur, ook als er politieke en maatschappelijke druk op de ketel staat.

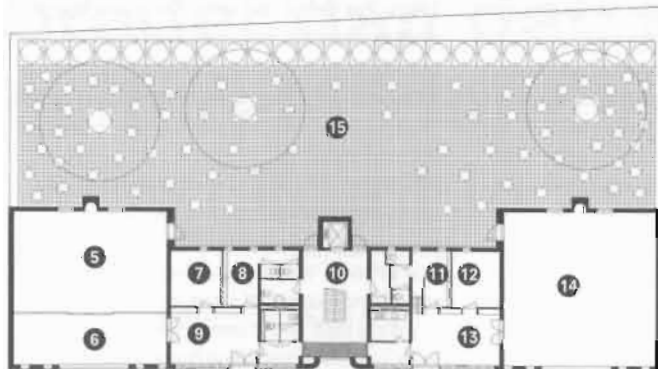
HYBRIDE BOUWCULTUUR – FUSION

In de Amsterdamse Transvaalbuurt moest een moskeegebouw komen dat, behalve twee gebedsruimtes voor Turkse en Marokkaanse moslims, ook cursusrumtes bevatte om de ontwikkeling van jongeren en vrouwen te stimuleren en het geloof een plek te geven in de moderne samenleving. Marlies Rohmer muntte de term 'hybride bouw-cultuur': het versmelten van de geloofscultuur met de culturele context, in dit geval de Amsterdamse Schoolarchitectuur van de buurt.

De stijlkenmerken van de islamitische architectuur en de Amsterdamse School



2^e verdieping



Begane grond

- 1 cursusruimte Turkse gemeenschap
- 2 cursusruimte
- 3 hal
- 4 cursusruimte Marokkaanse gemeenschap
- 5 gebedsruimte Turkse gemeenschap
- 6 ontmoetingsruimte
- 7 kantoor
- 8 wasruimte Turkse gemeenschap
- 9 zijentree Turkse gemeenschap
- 10 hoofdentree
- 11 wasruimte Marokkaanse gemeenschap
- 12 kantoor
- 13 zijentree Marokkaanse gemeenschap
- 14 gebedsruimte Marokkaanse gemeenschap
- 15 gemeenschappelijk binnentuin



Boven Het interieur van Fusion is in moderne islamitische stijl met abstracte motieven en felle kleuren

Links Decoratieve baksteenpatronen van Fusion verenigen stijlkenmerken van de islamitische en Nederlandse architectuur

Rechts De ruimte achter het decoratieve, open metselwerk van de voorgevel





Boven De huizen in Le Medi hebben semiprivate loggia's aan een ingetogen middenhof

Links In tegenstelling tot het middenhof zijn de straten in Le Medi zeer kleurrijk

Rechts De zes poorten tot de wijk worden 's avonds afgesloten

kennen overeenkomsten in de opbouw van de bouwmassa, de kleine ramen en de gestileerde decoratie. De Fusion Moskee voegt zich met een hoge bakstenen gevelwand naar de rooilijnen van de bestaande bouwblokken. De gevel kent in wezen een klassieke driedeling. Een lage plint vormt de basis, waarin ook twee kleine zijingangen en de hoofdingang zijn opgenomen. Het middendeel bestaat uit drie vlakken met een wisselende opbouw van decoratieve, op een verticaal cassettenplafond gelijkende geometrische blokken en een opengewerkt baksteenpatroon. In het midden bevindt zich de enorme erker, die als een oog over het voorgelegen plein uitkijkt. De bovenste laag bestaat eveneens uit decoratieve blokken en vormt de kroonlijst van de gevel. De gevel kan ook gelezen worden als een enorme poort. Als 's avonds de lichten aan gaan is het middendeel, de erker met ondergelegen opengewerkte baksteenvlakken, bijna geheel transparant.

In de geometrie en de decoratieve waarde van de gevel liggen kenmerken van islamitische architectuur besloten. Hierin, maar ook in de transparantie, biedt de ge-

Bol van de individuele expressie

vel een vooruitzicht op het interieur – dat onwaarschijnlijk mooi gedecoreerd is in modern-islamitische stijl met felle kleuren en abstracte vormen. Tegelijk reflecteert de gevel als een spiegel de architectonische context waarin het gebouw staat. De gevel belichaamt letterlijk de beoogde maatschappelijke doelstelling: een ruimte waar de geloofscultuur een plek vindt in de moderne samenleving.

SYNTHESE – LE MEDI

Op een heel andere manier geven Geurst & Schulze in Le Medi uitdrukking aan de culturele identiteit van de grote, van oorsprong allochtone bevolking in Rotterdam. Zij zagen hun achtergrond nauwelijks weerspiegeld in hun woonomgeving. Het idee voor het complex is afkomstig van een Rotterdamse ondernemer, de

gemeente wees vervolgens Bospolder-Tussendijken aan als locatie voor de woonwijk 'mediterrane stijl'. Geurst en Schulze smeedden drie Hollandse bouwblokken aaneen tot een woonwijk met 93 grondgebonden woningen. De zes poorten, die toegang bieden tot de wijk, worden 's avonds afgesloten. De smalle, kleurige straatjes rond het middenhof zijn dan het domein van de bewoners. De kleurigheid van de straatjes staat in sterk contrast met het ingetogen middenhof en de buitengevels, die een sobere uitstraling hebben en zich als een aaneengesloten gevelbeeld presenteren.

In de inside-out opzet van de openbare en collectieve ruimte doet Le Medi sterk denken aan De Grote Hof van Rapp+Rapp. Ook daar zien we een centraal, sober, gezamenlijk hof met gebouwhoge semiprivate 'loggia's' en kleinere hoven rondom. In Le Medi is de van origine collectieve architectuur van het hof gemuteerd tot een architectuur die bol staat van de individuele expressie: in kleur, maar ook in decoratieve poorten, een mozaïek en oosterse motieven. In de diversiteit en flexibiliteit van de woningplattegronden spelen Geurst en Schulze misschien nog beter in op de wensen van hun doelgroep. Er zijn zes verschillende woningtypes die elk op verschillende wijzen kunnen worden gepersonaliseerd en aangepast aan verschillende gezinssamenstellingen. Deze variatie is ingegeven door het feit dat allochtone gezinnen minder vaak voldoen aan de 2.1 norm die projectontwikkelaars hanteren. De toen nog toekomstige bewoners zijn in een vroeg stadium bij het project betrokken en hadden inspraak in de kleurstelling en decoratie van de huizen. In Le Medi is het mediterrane niet ingezet als thema, maar als basis voor de levensstijl die voortvloeit uit de culturele achtergrond van de bewoners.

In zekere zin zijn Fusion en Le Medi tegenpolen van elkaar. Waar Rohmer een exotische opgave pakt en die versmelt met 'eigentijdsheid' van de context, zoals ze het zelf noemt, hebben Geurst en Schulze een Hollands programma een multiculturele draai meegegeven. Beide ontwerpen kenmerken zich echter door een fris perspectief op culturele identiteit en dat spreekt uit de architectuur. Het zijn opvallende antwoorden op een nieuwe opgave die nieuwsgierig maken naar wat er nog meer mogelijk is.—

Fusion

Opdrachtgever

Gemeente Amsterdam, Stadsdeel Amsterdam Oost / Watergraafsmeer

Architect

Architectenbureau Marlies Rohmer

Team

Marlies Rohmer met Floris Hund, Kirsten Gabriëls, Gieneke Pieterse, Boris Briels, Pepijn Nolet, Frank Zijlstra

Constructeur

Adams Bouwadviesbureau b.v., Druten

Adviesbureau

Wolf Dikken adviseurs, Wateringen

Aanemer

Hecon, De Goorn

Realisatie

2009

Le Medi

Opdrachtgever

COM wonen, ERA bouw bv, Woonbron

Architect

Geurst & Schulze architecten

Meerwerkend architect

Korteknie Stuhlmacher architecten, Rotterdam

Landschapsontwerp

DS+V, Rotterdam i.s.m. Geurst & Schulze

architecten

Beeldend kunstenaar

Arno Coenen, Amsterdam

Hoofdaanemer

ERA bouw bv, Zoetermeer

Realisatie

2009