

# ARCHITECTUUR IN NEDERLAND

JAARBOEK/YEARBOOK

# ARCHITECTURE 2006/07 IN THE NETHERLANDS

NAI UITGEVERS/PUBLISHERS



# MARLIES ROHMER

## BASISSCHOOL HET SPECTRUM/ HET SPECTRUM PRIMARY SCHOOL

TERWESTENSTRAAT  
DEN HAAG

ARCHITECT:  
ARCHITECTENBUREAU MARLIES  
ROHMER, AMSTERDAM  
TEAM:  
MARLIES ROHMER (ARCHITECT),  
FLORIS HUND (MEDEWERKEND  
ARCHITECT/COLLABORATING ARCHITECT),  
SIMONE VAN DEN BRINK  
(PROJECT COÖRDINATOR/PROJECT  
SUPERVISOR), MET/WITH JOOST VAN  
BERGEN EN/AND MARTIN KOSTER  
ONTWERP-OPLEVERING/  
DESIGN-COMPLETION:  
2001-2006

OPDRACHTGEVER/CLIENT:  
GEMEENTE DEN HAAG DIENST OC&W,  
DEN HAAG/THE HAGUE EN/AND  
BOUW & PROJECTONTWIKKELING  
TETTEROO, LEIDSCHEMENDAM  
AANNEMER/CONTRACTOR:  
BOUW & PROJECTONTWIKKELING  
TETTEROO, LEIDSCHEMENDAM  
CONSTRUCTEUR/STRUCTURAL  
ENGINEER:  
BROERSMA ADVIESBUREAU, DEN  
HAAG/THE HAGUE  
KALE BOUWSOM/BASIC BUILDING  
COSTS:  
€ 2.430.000  
BOUWKOSTEN PER M<sup>2</sup>/BUILDING  
COSTS PER M<sup>2</sup>:  
€ 850  
FOTO'S/PHOTOS:  
ALEXANDER VAN DER MEER



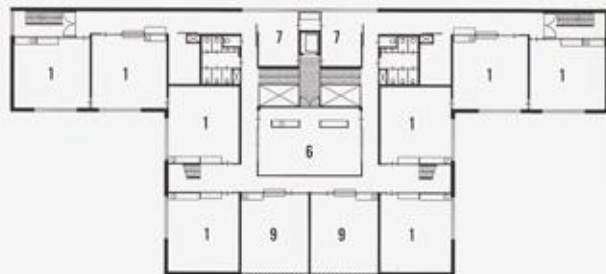
Basisschool Het Spectrum bevindt zich in de Schilderswijk in Den Haag. De oorspronkelijke fijnmazige structuur van deze negentiende-eeuwse wijk wordt afgewisseld door de vruchten van de stadsvernieuwing in de jaren tachtig en negentig: grote, betrekkelijk uniforme bouwblokken in het bestaande stratenpatroon. Met zijn 32 nationaliteiten is de wijk bij uitstek multicultureel. De school wil een brug slaan tussen het vaak autoritaire onderwijs dat leerlingen en ouders van huis uit gewend zijn, en het vrijere, op persoonlijke ontplooiing gericht leren dat in Nederland de toon aangeeft. Toezicht en ontmoeting zijn de hoofdthema's van het ontwerp. Ouders, leerkrachten en de conciërge belichamen het eerste thema, terwijl multifunctionele ruimten, de drie schoolpleinen en de centrale hal gestalte te geven aan het tweede. Na schooltijd verandert de school in een buurtcentrum waar ouderen elkaar ontmoeten, taallessen krijgen, en waar theater- en muziekvoorstellingen kunnen plaatsvinden. Het programma van eisen is berekend op 24 groepen waarvan twee voor peuters. Het ministerie van OC&W bepaalde dat veertien ruimten permanent mochten zijn. De overige tien zijn als tijdelijke 'schoolwoning' opgezet.

De krappe kavel maakte het nodig de school uit drie lagen op te bouwen. Het gebouw heeft een eenvoudige symmetrische opzet met twee L-vormige bouwdelen, die elk aan de straatzijde een speelplein afbakenen. Het derde plein bevindt zich op het dak waar de twee bouwdelen samenkomen. Ze zijn van elkaar gescheiden door de centrale hal met het trappenhuis, de ouderruimte en de conciërgepost. De lokalen, waaronder de mediatheek en ruimten voor sport en spel, worden ontsloten door brede gangen met daarvan door gekleurde glazen schuifpuien af te schermen kabinetten. Het gebruik van een staalskelet waarborgt een grote mate van flexibiliteit.

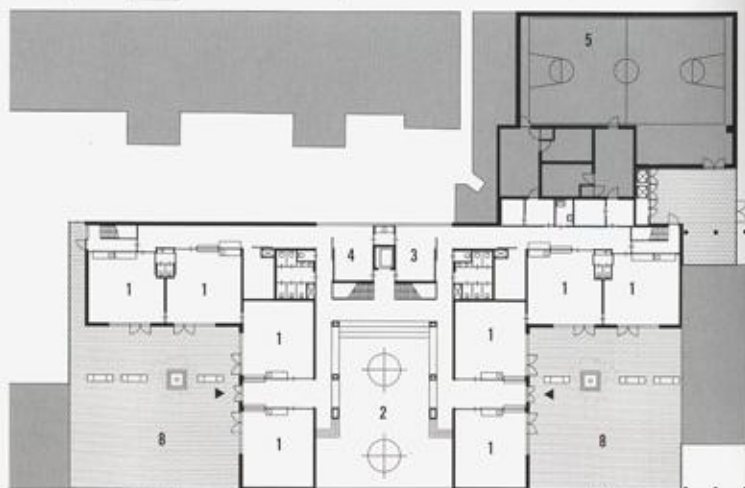
Het Spectrum primary school stands in the Schilderswijk district of The Hague. The original fine-grained structure of this nineteenth-century area is interspersed with the products of the urban renewal schemes of the 1980s and '90s: large, fairly uniform housing blocks within the existing street pattern. With 32 different nationalities, the district is exceptionally multicultural. The school aspires to bridge the gap between the often authoritarian educational model that pupils and parents are used to, and the freer kind of learning geared to personal development that is the norm in the Netherlands. Supervision and interaction are the main themes of the design. Parents, teachers and the caretaker embody the first theme, while the multifunctional areas, the three schoolyards and the central hall give concrete form to the second. At the end of the school day, the school turns into a neighbourhood centre where parents can meet one another and attend language classes, and where theatrical and musical performances can be held. The terms of reference were based on 24 groups, including two for pre-schoolers. The education ministry stipulated a maximum of fourteen permanent rooms so the remaining ten were designed as a 'temporary school house'.

The narrow plot made it necessary to build a three-storey volume. This has a simple, symmetrical layout: two L-shaped wings each define a playground on the street side of the plot. There is a third playground on the roof where the two wings come together in a central hall containing the staircase, a room for parents and the caretaker's cubicle. The classrooms, including a multimedia library and rooms for sport and games, are accessed via wide corridors with small areas that can be closed off by coloured glass sliding doors. The flexibility so much prized in educational buildings today is guaranteed by the use of a steel frame.

SITUATIE/SITE PLAN	1 GROEPSRUIMTE/GROUP ROOM	8 SCHOOLPLEIN/SCHOOLYARD
A TERWESTENSTRAAT	2 SPEELLOKALEN/PLAYROOMS	9 EXTRA ONDERWIJSRUIMTE/ EXTRA CLASSROOM
B HEEMSTRAAT	3 CONCIËRGEPOST/ CARETAKER'S CUBICLE	
DOORSNEDEN/SECTIONS	4 OUDERRUIMTE/ROOM FOR PARENTS	
TWEDE, EERSTE VERDIEPING, BEGANE GROND/SECOND, FIRST, GROUND FLOOR	5 GYMZAAL (BESTAAND)/GYM (EXISTING)	
	6 LERARENKAMER/STAFF ROOM	
	7 KANTOOR/OFFICE	



0 5 10 25m





FOTO/PHOTO JEROEN MUSCH





FOTO/PHOTO JEROEN MUSCH  
FOTO/PHOTO AD VAN DENDEREN



