

ARCHITECTENBUREAU MARLIES ROHMER

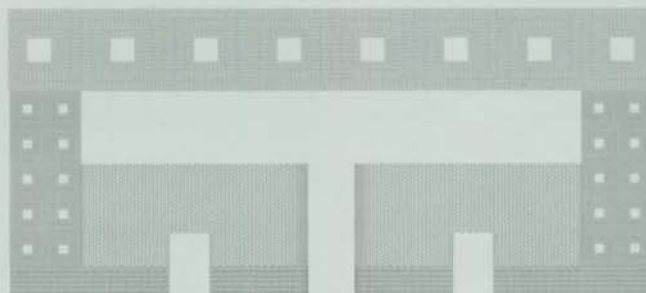
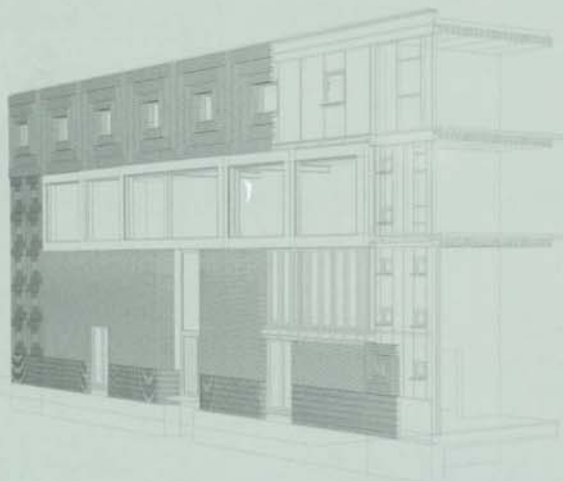
# FUSION MOSKEEGEBOUW

## Moskeeverzamelgebouw, Amsterdam

De Transvaalbuurt in Amsterdam is een stedenbouwkundig ontwerp van H.P. Berlage. Een plan met grote veelvormige bouwblokken. De gevelwanden van de gesloten blokken vormen de straten en de pleinen. De blokken zijn opgebouwd uit meerdere gebouwen; schouder aan schouder naast elkaar. In het bouwblok langs de Joubertstraat, frontaal aan het plein, heeft Marlies Rohmer een nieuw gebouw ingevoegd. De nieuwbouw voegt zich in de strakke rooilijn en sluit in hoogte aan op de naastgelegen bebouwing. In het perspectief van de straat valt het gebouw dan ook nauwelijks op, hooguit trekt de witte erker even de aandacht. Vanaf het plein springt het gebouw echter in het oog. De monumentale, geornamenteerde baksteen gevel onderstreept de publieke functie van het gebouw. De symmetrische opzet van de gevel volgt het achterliggende programma.

Gebedsruimten voor mannen en vrouwen aan weerszijde van de hoofdentree en een gemeenschappelijke ruimte op de verdieping achter de prominente erker. De gevel is klassiek opgebouwd met een plint in een afwijkende steen in staand tegelverband en de kroonlijst met een uitvergroot patroon van rozetten. Het patroon van baksteen rozetten vormt het centrale thema in de gevel. De rozetten zijn opgebouwd uit twee of drie ringen waarbij de binnenste ring steeds iets terugspringt ten opzichte van de buitenste. Iedere ring is opgebouwd uit staande en liggende baksteen 'balken' waarbij het patroon van de stenen de staande of liggende richting volgt. De balken zijn steeds wisselend 'los' op elkaar gezet waardoor een centrifugaal patroon ontstaat. Het hart van de rozet wordt gevormd

Foto's: Jeroen Musch

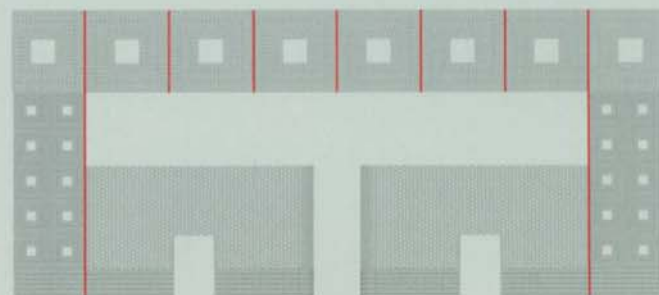
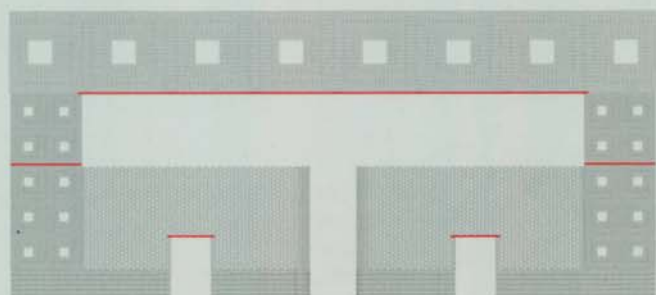


Gebouw en gevelbekleding

Metselwerk

door een raam. De stapeling van kleine en grote rozetten vormt de omlijsting van het middendeel van de gevel. Het halfopen metselwerk van het middendeel laat het daglicht toe in de achtergelegen gebedsruimten met behoud van privacy. Samen met de hoofdentree vormt de erker een grote T-vormige uitsparing in de baksteen gevel. De gevel is uitgevoerd in een bonte steensortering. De diverse kleuren van de stenen benadrukken de wisseling van patroonrichting. Door het benadrukken van de baksteen en wisselende patroonrichtingen krijgt de gevel een textiel karakter. Tegelijk kan de gevel worden gelezen als een stapeling van rozetten, wat een veel massiever karakter impliceert. De erker en de kleine bandramen relativeren dit echter ook weer. De gevel van het moskeeverzamelgebouw speelt een spel van zwaarte en lichtheid. De openingen zijn, met uitzondering van de twee vluchtdeuren, geen gaten in het metselwerkvlak. Ze worden gevormd in het patroon van het metselwerk of als de poot van het T-vormige element.

De herhaling van de rozetten maakt prefabricage aannemelijk. In de uitvoering is echter gekozen voor een traditionele aanpak waarbij het metselwerk ter plaatse is uitgevoerd. Om het grote vlak van halfopen metselwerk en de stapeling van rozetten mogelijk te maken, is wel een stalen hulpconstructie achter het metselwerk noodzakelijk. De noodzakelijke dilataties en horizontale ondersteuning vallen weg in het patroon van rozetten en de stapeling van gevelelementen. De gevel van het moskeeverzamelgebouw brengt niet de achterliggende constructie, maar juist de programmatische opbouw van het gebouw tot uitdrukking. Door het gebruik van baksteen voegt het gebouw zich in zijn omgeving. De uitwerking haakt in op een traditie van baksteenornamenten die in de Amsterdamse School al eens ver is ontwikkeld. Het verbindt deze traditie aan oriëntaalse motieven waardoor de nieuwe publieke functie, een moskee, vanzelfsprekend is op deze plek in de stad.



Metselwerk ondersteuning

Metselwerk dilataties