

Simulacrum

Tijdschrift voor kunst en cultuur

Beyond the Horizon

©Eastman Kodak Company, 1977

KODAK Gray Scale

C

Y

M



A

1

2

3

4

5

6

M

8

9

10

11

12

13

14

15

B

17

18

19

Fusion in de Transvaalbuurt

Ben Rebel

Door het thema "Beyond the Horizon" enerzijds te koppelen aan de begrippen transgressie en expansie en door daar aan de andere kant aan toe te voegen dat dit ook de nieuwsgierigheid naar het andere omvat, ontstaat er een hybride situatie. Transgressie (overschrijding) en expansie (uitbreiding) zijn immers begrippen die vooral te maken hebben met de overweldiging van het andere, in tegenstelling tot de nieuwsgierigheid die op zijn minst de wil tot het kennismaken van het andere impliceert. Het is de nieuwsgierigheid die de Tartarische keizer Kublai Kan er toe verleidt te luisteren naar Marco Polo's beschrijvingen van de steden die deze op zijn reis bezocht heeft, zelfs als deze moet bekennen daarbij voortdurend over Venetië te spreken.¹ Omdat het in 2008 naar ontwerp van Marlies Rohmer geopende multiculturele centrum Fusion in de Transvaalbuurt in Amsterdam nadrukkelijk uitdaagt kennis te nemen van het andere leek het me interessant dit gebouw, dat door de architect zelf hybride wordt genoemd,² nader te bekijken. Juist nieuwsgierigheid en het open staan voor de kwaliteiten van het andere kunnen de negatieve kanten van transgressie en expansie immers op zijn minst verzachten. En de geschiedenis leert dat de werkelijkheid meestal hybride is.

Regelrechte culturele vernietiging zoals het opblazen in 2001 door de Taliban van enkele reusachtige, eeuwenoude Boeddhabeelden in Afghanistan, zijn eerder uitzondering dan regel. Ondanks het kapotslaan van veel heiligenbeelden tijdens de beeldenstorm van 1566 vernietigden de protestanten de katholieke kerken zelf niet, maar transformeerden ze eenvoudigweg voor eigen ge-

bruik, zoals de Ottomanen dat na de verovering van Constantinopel in 1453 al deden met de zesde eeuwse Hagia Sophia van de Oost-Romeinse keizer Justinianus. Vanzelfsprekend voegden zij minaretten en andere bij een moskee passende voorzieningen toe en verwijderden of bedekten zijn christelijke voorzieningen, symbolen en voorstellingen. Maar dat verhinderde hen niet, getuige de daarna door hen gebouwde moskeeën, een belangrijk aspect van de Hagia Sophia over te nemen, namelijk de grote, centrale koepel met pendentieven op vierkante grondslag.

Misschien nog overtuigender is het voorbeeld van de botsing tussen het christendom en de Islam in het algemeen waarbij, ondanks vele heilige oorlogen en kruistochten en de in het leven geroepen mythe van de heroïsche, christelijke ridder als bestrijder van de barbaarse en heidense moslims, in de praktijk sprake was van talloze en vruchtbare uitwisselingen op het gebied van handel, cultuur en wetenschap. Zo importeerde de Republiek der Zeven Verenigde Nederlanden vanaf het begin van de zeventiende eeuw tulpen uit Turkije en werd de grote hal van de Sultan in de Harem van het Topkapi paleis in Istanbul in de achttiende eeuw voorzien van Delftsblauwe tegels. Veel belangrijker was echter dat de Arabieren het westen in contact brachten met de tot dan toe onbereikbare Griekse wetenschap en literatuur.³ De vermenging of co-existentie van culturen is over het algemeen een veel positievere kracht dan de expansie of transgressie, omdat daarbij vrijwel altijd sprake is van slachtoffers en omdat het gevaar van beeldenstorm en boekverbranding voortdurend op de loer ligt.

1. *Calvinho, Italo*. De onzichtbare steden. Oorspr. *Le città invisibili*. Torino, 1972. Amsterdam: Bert Bakker, 1981: 11, 82.
2. *Architectenbureau Marlies Rohmer*. Fusion; Moskeeverzamelgebouw met gebedsruimtes voor Turkse en Marokkaanse instellingen en een Nederlands centrum voor werkgelegenheid in de Transvaalbuurt Amsterdam. 2008.

3. *Le Goff, Jacques*. De cultuur van middeleeuws Europa. Amsterdam: Wereldbibliotheek, 1987: 181 e.v. + literatuuropgave bij hoofdstuk IV; *Painter, Sidney*. A History of the Middle Ages 284-1500. London/Melbourne: Macmillan, 1966: 433 e.v.

Demografische ontwikkelingen in de Transvaalbuurt⁴

Het multiculturele centrum Fusion staat middenin de Transvaalbuurt. Deze volksbuurt kenmerkt zich door doorlopende demografische transformaties en lijkt dan ook een logische plaats voor het bouwen van een centrum, waar verschillende culturen met elkaar in aanraking komen, soms met alle problemen van dien. Tot de annexatie in 1896 behoorde dit oorspronkelijk landelijke gebied van de Over Amstelse- of Oetewalerpolder nog tot de gemeente Nieuwer-Amstel. Er stonden toen alleen wat boerderijen, polderhuisjes en landhuizen voornamelijk langs de huidige Linnaeusstraat. Verder kenmerkte het gebied zich vooral door glooiende weilanden, sloten met hier en daar bomen en struiken. De eerste woningbouw verrees hier op initiatief van particuliere investeerders en zonder enige stedenbouwkundige planning al vanaf 1880 langs de Ringvaart dichtbij de Linnaeusstraat. Met argusogen keek de gemeente Amsterdam machteloos toe. Zij had het gebied namelijk nodig voor woningbouw en vreesde een ordeloze toestand. Daarom zocht ze na de annexatie contact met Hendrik Petrus Berlage, die toen bezig was met het eerste ontwerp voor het uitbreidingsplan voor Amsterdam-Zuid en in 1903 presenteerde hij een ontwerp dat anders dan de negentiende eeuwse Oosterparkbuurt en de Dapperbuurt niet langer de bestaande polderverkeveling volgde. Het ging hierbij om het gebied tussen de Linnaeusstraat, de verbindingsboog van de spoorlijn langs de Tugelaweg uit 1889, de Wibautstraat en de Ringvaart. Om het saaie beeld van lange, rechte straten te voorkomen, ontwierp hij een gevarieerd stratenplan met besloten en overzichtelijke ruimten waaronder een aantal ruime en rijk beplante pleinen. Vijf scholen en een kerk, die uiteindelijk nooit verrees in deze uitgesproken socialistische buurt, moesten fungeren als blikvangers. Door de Woningwet, die vanaf 1902 van kracht werd, hadden de woningen die in deze buurt vanaf 1905 verrees gemiddeld een betere kwaliteit dan die in de eerdere buurten en bijna de helft daarvan bestond uit woningwetwoningen.

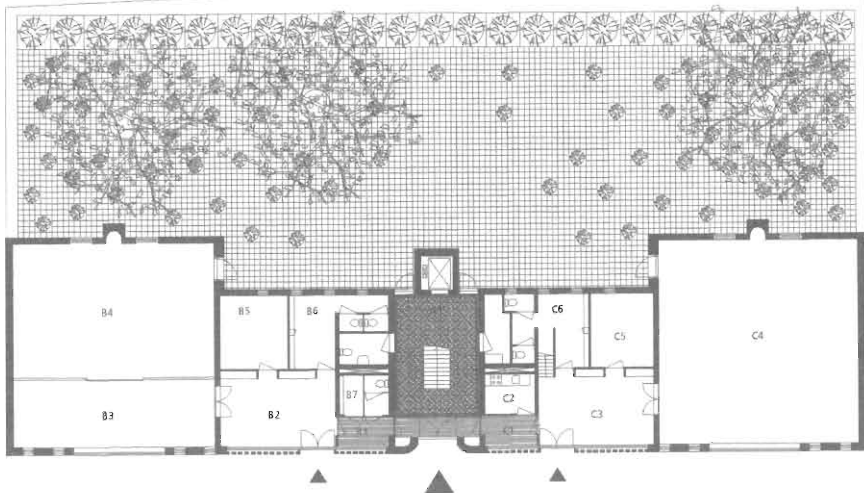
Aanvankelijk heette de Transvaalbuurt Afrikaanderbuurt en alle straatnamen verwezen naar Zuid-Afrika, dit naar aanleiding van de net beëindigde Boerenoorlog (1899-1902). De naam Transvaal verwijst naar de in 1852 gestichte Zuid-Afrikaanse

Republiek ten noorden van de Vaalrivier. In de volksmond stond het bekend als Transvaal. De strijd van de van oorsprong Nederlandse boeren tegen de Engelsen ondervond toen veel sympathie bij de Nederlandse bevolking. Dit veranderde drastisch in de jaren zeventig van de twintigste eeuw vanwege de fel bekritiseerde apartheidspolitiek van na 1950. Dit leidde in de jaren tachtig tot het omdopen van een aantal straten en pleinen zoals het Pretoriusplein dat de naam Steve Bikoplein kreeg naar de zwarte vrijheidsactivist die in 1977 omkwam in een Zuid-Afrikaanse politiecel.

het gebouw vormt letterlijk een verbinding tussen de drie culturen

Van oudsher telde de Transvaalbuurt een groot aantal joodse bewoners die vanuit de verpauperde joodse buurten, zoals Uilenburg in de binnenstad, waren verhuisd naar de betere woningen in Oost. Bij een volkstelling in 1930 gaf bijna de helft van de bevolking aan joods te zijn. Het waren voornamelijk kleine middenstanders, diamantbewerkers en straathandelaren. Ze woonden bijvoorbeeld in de in 1926 opgeleverde woningen van het joodse Bouwfonds van de Handwerkers Vriendenkring tussen de Tugelaweg en de Retiefstraat. De in 1962 afgebroken synagoge uit 1928 stond even buiten de buurt op de hoek van de Linnaeusstraat en de Polderweg. Tijdens de Tweede Wereldoorlog bracht de Duitse bezetter in deze buurt joden bijeen om hen van hieruit te deporteren. Een van de grootste razzia's vond plaats op zondag 20 juni 1943. Luidsprekerwagens reden door de hermetisch afgesloten buurt en riepen om dat de bewoners met de toegestane hoeveelheid bagage voor de deur moesten wachten totdat ze werden meegenomen. Op enkele onderduikers na bleven er na die zondag geen joden meer over in de buurt. Van de gedeporteerden keerden er slechts enkelen terug. Daarmee verdween een stuk cultuur en historie uit de buurt. Tegenwoordig is nog slechts een minderheid in de buurt van Nederlandse afkomst. Eerst kwamen er Surinamers, maar de meerderheid van de bewoners bestaat nu uit Turken en Marokkanen. De

4. Heydra, Ton. De Transvaalbuurt, een geschiedenis vol idealen. Alkmaar: Uitgeverij de Millano, 1997; Rebel, Ben, Gerrit Vermeer en Vladimir Stissi. De Historische Gids van Amsterdam deel III. Amsterdam: Bas Lubberhuizen (verschijnt in het voorjaar van 2010).



- Gemeenschappelijk**
 A1 - hal
 A2 - cursusruimte
- Turks Islamitisch Sociaal-Cultureel Centrum**
 B1 - hal
 B2 - entree
 B3 - ontmoetingsruimte
 B4 - gebedsruimte
 B5 - kantoor (Turkse gemeenschap)
 B6 - wasruimte heren
 B7 - wasruimte dames
 B8 - cursusruimte
- Stichting Sociaal-Cultureel Centrum Marokkanen**
 C1 - hal
 C2 - parly
 C3 - entree
 C4 - gebedsruimte (Marokkaanse gemeenschap)
 C5 - kantoor
 C6 - wasruimte
 C7 - cursusruimte
 C8 - berging
- Kantoor Nederlandse Organisatie voor werkgelegenheid**
 D1 - hal
 D2 - cv ruimte
 D3 - kantoor
 D4 - berging



PRESENTATIE

werknr.	0911	PL
schaal	1:200	
datum	05-05-2008	

Architectenbureau Marlies Rohmer

project **MFC Joubertstraat**
 specificatie **begane grond**



Boven: Een plattegrond [de grote] van de begane grond van Fusion. *Architectenbureau Marlies Rohmer.*

Midden Links: De Hagia Sophia (Aya Sofya). *Istanbul.*

Inauguratie 537. Foto Ben Rebel.

Midden rechts: Fusion, Marokkaanse gebedsruimte, detail met biddende mannen. *Foto Anita Arensman.*

Onder: Fusion, de Turkse gebedsruimte met aan de rechterkant in het midden de op Mekka gerichte nis (Mihrab), rechts daarvan de preekstoel (Minbar) en links in de hoek de zetel voor de Imam (Kürsü). Helemaal links op de foto de straatgevel met het brede venster. *Foto Anita Arensman.*

Transvaalbuurt kreeg een slechte naam door overlast van hangjongeren, drugs en straatcriminaliteit, maar het lijkt of dit proces, mede door de stadsvernieuwing, weer de goede kant op gaat en misschien kunnen kleine projecten als het hierna te bespreken Fusion daaraan bijdragen.

Fusion in de Joubertstraat⁵

Op de plaats van het huidige speelplein tussen de Joubertstraat⁶ en de President Brandtstraat kwam in 1926 een speeltuin. Op het huidige speelplein treft men nu voornamelijk Turkse en Marokkaanse kinderen en jongeren aan. Maar daar ging nog wel veel aan vooraf. In 1941 namelijk moest de speeltuin, op gezag van de Duitse bezetters, plaats maken voor een van de Joodse markten. Die waren "Alleen toegankelijk voor joodsche verkoopers, Joodsche koopers en joodsche bezoekers." Deze mochten daarna geen inkopen meer doen in winkels, waardoor de joodse bevolking geïsoleerd werd. Een bescheiden monument op de speelplaats herinnert aan de voor het grootste gedeelte gedeporteerde en vermoorde joden. Op de laatste donderdag van april vindt daar elk jaar een kinderherdenking plaats.

Pal achter het monumentje stond in de gevelwand van de Joubertstraat tot voor kort een school uit 1916. In plaats daarvan verrees hier in 2008 op nr. 15 het gebouw Fusion,⁷ een "Moskeeverzamelgebouw" met gebedsruimtes voor Turkse en Marokkaanse instellingen en een Nederlands centrum voor werkgelegenheid.⁸ Het stadsdeel Amsterdam Oost/ Watergraafsmeer gaf de opdracht tot het bouwen van dit multiculturele gebouw, als open buurtcentrum dat een ontmoetingsplek moet zijn voor de drie dominerende culturen in de buurt. Ondanks het feit dat er twee gebedsruimten in moesten komen is hier niet gekozen voor de misschien voor de hand liggende, nostalgische oplossing van de op het voorbeeld van de Aya Sofya⁹ gebaseerde moskeeën, zoals de in 2001 opgeleverde Mevlana Moskee in Rotterdam en de omstreden, maar nog steeds niet gerealiseerde Wester Moskee in de Baarsjes met hun publiekelijk omstreden maar ook wel bewonderde koepels en minaretten. De kritiek varieert overigens van de gebruikelijke islamfobie via de afschuw van "Efteling architectuur" tot verzet tegen het volstrekt negeren van de stedelijke context. Het stadsdeel heeft dergelijke kritiek weten te omzeilen

door te kiezen voor een contextuele typologie en materiaalkeuze in het exterieur, die de autochtone bevolking niet in het verkeerde keelgat zal schieten met de mogelijkheid tot meer bij de Turkse en Marokkaanse cultuur aansluitende vormgeving in het interieur van de beide gebedsruimtes.

Het stadsdeel beriep zich hierbij op de scheiding van kerk en staat, wat inhield dat het zich niet wilde mengen in de organisatie van de geloofsgemeenschappen, maar slechts wilde faciliteren, onder de voorwaarde dat de moskeeën zich zouden openstellen voor sociaalculturele activiteiten voor jongeren en vrouwen, en dat zij een binnen de Nederlandse cultuur passende architectuur zouden accepteren. Het doel van dit alles was om de moskee niet langer een bron van conflict te laten zijn maar een stimulans voor de ontwikkeling en identiteitsvorming van jonge moslims. In die zin zou je kunnen spreken van een poldermoskee, maar het is wel de vraag of die in de praktijk gaat werken. Marlies Rohmer spreekt over een zoektocht naar synergie en een nieuwe iconografie, die symbool staat voor de samenwerking tussen de verschillende culturen.

Typologisch gezien is het gebouw verwant aan de oorspronkelijke school die eveneens lager was dan de omringende woonbebouwing, maar wel met hogere hoeken. Het heeft een klassieke horizontale geleding met een donkere plint, een over drie bouwlagen opgaande middendeel met, afgezien van een brede vensterpartij boven het midden kleine vierkante vensters en tenslotte een bekroning met grotere, vierkante vensters. Net als veel dubbele scholen uit de jaren twintig van de twintigste eeuw is er bij Fusion sprake van een tweedeling die in dit geval het resultaat was van de vraag naar twee afzonderlijke gebedsruimten met aparte ingangen. Deze bevinden zich aan weerszijden van de centrale ingang die toegang geeft tot de met geometrische patronen versierde, gemeenschappelijke ingangruimte en via een trap tot de verdiepingen met sociaalculturele voorzieningen en daarboven een organisatie voor werkgelegenheid. De naar binnen gebogen wanden van de centrale ingang en de trapsgewijs naar het midden toe naar voren springende, horizontale vensterpartij erboven benadrukken de streng symmetrische opbouw van de gevel. Maar belangrijker is dat hij letterlijk de verbinding vormt tussen de drie culturen. Erachter bevindt zich de algemene cursusruimte.

5. Voor beknopte informatie zie: Behm, Maaïke, en Maarten Kloos, red. Amsterdamse Architectuur 2008-2009. ARCAM Pocket nr. 22. Amsterdam: ARCAM/Architectura & Natura Press, 2009.

6. Petrus Joubert (1831-1900) was opperbevelhebber van de Boeren in de Transvaalse Vrijheidsoorlogen.

7. De term Fusion was vooral populair tijdens het post-

modernisme, waarbij het ging om een eclectisch gebruik van elementen van verschillende afkomst. Vaak werd het gebruikt binnen de kookkunst waarbij sprake was van het gebruik van verschillende culinaire tradities in één gerecht.

8. Architectenbureau Marlies Rohmer (zie noot 2); Rohmer, Marlies. Bouwen voor de Next Generation. Rotterdam: NAI Publishers, 2007.

Verder bestaat de gevel, met uitzondering van twee brede vensterpartijen via welke men zicht heeft op de beide gebedsruimten, bijna geheel uit donkerbruine bakstenen. De vensters maken het letterlijk mogelijk de nieuwsgierigheid naar het andere te bevredigen. De kleine vierkante vensters onder de dakrand en aan de zijkanten benadrukken slechts het verder overwegend gesloten karakter van de gevel. Maar dit wordt weersproken door de wijze waarop de bakstenen ter hoogte van de toegangen tot de beide gebedsruimten zijn gemetseld. Door een raster van kleine, uitgespaarde openingen in het metselwerk ontstond hier het bekende karakter van de semi-transparante schermen tussen de openbare ruimte en de privé-ruimte uit de Arabische wereld. Ze verschaffen openheid zonder de privacy aan te tasten en houden het zonlicht tegen wat in de Arabische wereld belangrijker is dan in de Transvaalbuurt.

De Turkse en de Marokkaanse gebedsruimten zelf, respectievelijk links en rechts van de hoofdingang, zijn twee bouwlagen hoog. Ze zijn door de gebruikers zelf ingericht en kregen elk een eigen karakter met naar koepels verwijzende gekleurde cirkels op het plafond, abstracte versieringen in de vorm van tegels, houten lambriseringen en tapijten. Daarnaast is er ritueel meubilair aanwezig, zoals in de Turkse gebedsruimte de Mihrab (een op Mekka gerichte nis in de muur), de Minbar (een soort preekstoel voor de imam tijdens de vrijdagpreek) en de Kürsü, (een zetel voor de imam die hij gebruikt bij het voorlezen uit de Koran). De Marokkaanse gebedsruimte is, afgezien van in de vensters aangebrachte boekenkasten en houten lambriseringen, soberder ingericht. Toevalligerwijze is de tuingevel precies op Mekka georiënteerd. De gebedsruimten zijn elk bereikbaar via een kleine hal, een entree en wasruimten. Aan de Marokkaanse zijde beschikken de vrouwen over een aparte gebedsruimte met wasgelegenheden op de eerste verdieping. Deze is slechts op vrijdag in gebruik en bereikbaar via de centrale trap achter de hoofdingang, maar ook via een kleine trap in de Marokkaanse entree. Twee kleine vensters bieden uitzicht op de grote gebedsruimte daaronder. Maar deze gaan bij gebruik dicht omdat de mannen en vrouwen, heel traditioneel, niet met elkaar in contact mogen komen. Aan de Turkse kant bevindt zich op deze plaats een cursusruimte, want er was geen geld voor een aparte

gebedsruimte voor de vrouwen. Daarom bidden zij samen met de mannen in de grote gebedsruimten. Een geplande ontmoetingsruimte aan de straatkant met een afscherming naar de gebedsruimte is niet gerealiseerd. De tweede verdieping achter de brede vensterpartij herbergt algemene cursusruimten met daarnaast op de uiteinden een Turkse cursusruimte (links) en een Marokkaanse (rechts). De derde verdieping huisvest de kantoren van de Nederlandse organisatie voor werkgelegenheid.

Het gebouw is ondanks de ruimtelijk van elkaar gescheiden cultuursferen die het in principe mogelijk maken elkaar te mijden, een goed in de buurt passende "fusion" van invloeden van de Amsterdamse school, en van de moderne westerse, de Turkse en de Marokkaanse bouwkunst en cultuur. In elk geval zitten de drie culturen zo dichtbij elkaar in het gebouw dat contacten welhaast als vanzelf moeten ontstaan. De nieuwsgierigheid naar het andere kan desgewenst, dankzij de hier wel zeer nabije horizon, zonder enige moeite bevredigd worden. Wat verder nog in positieve zin kan bijdragen aan het realiseren van een daadwerkelijke "fusion" is de gelukkige aanwezigheid van het plein voor het gebouw en de openbare tuin binnen het bouwblok aan de achterzijde van de centrale hal, waar men rustig met elkaar kan praten. Het plein aan de straat kan natuurlijk een hangplek worden, maar bij intensief gebruik is de kans groot dat het, niet alleen voor de jeugd, zal fungeren als echte ontmoetingsplaats voor de verschillende culturen. [S]

Biografie: Ben Rebel was tot eind 2009 als universitair hoofddocent verbonden aan het Kunsthistorisch Instituut van de Universiteit van Amsterdam. Zijn specialisatie is de geschiedenis van de moderne architectuur, stedenbouw en volkshuisvesting.

9. De Hagia Sophia kreeg na de transformatie tot moskee na 1453 de naam Aya Sofya.

